

佐賀大学附属図書館  
自己点検・評価報告書  
平成 22 年度

平成 23 年 12 月

佐賀大学  
学術研究協力部情報図書館課

# 目 次

I	附属図書館の目標・計画	1
II	附属図書館の概要	2
III	領域別評価	
1	教育支援	3
	(1) 資料の計画的収集	
	(2) 資料の提供・活用	
	(3) 情報リテラシー教育支援（図書館オリエンテーション）	
	(4) 学外図書館からの文献入手（図書館間相互貸借 ILL:Inter Library Loan）	
	(5) 読書奨励、読書案内	
	(6) 自学自習環境の整備	
	(7) 図書館ポータル	
	(8) 広報	
	(9) 課題及び評価	
2	研究支援	12
	(1) 研究用資料の収集整備	
	(2) 電子ジャーナル	
	(3) 文献データベース	
	(4) 目録情報の電子化	
	(5) 研究情報・文献情報の電子化	
	(6) 課題及び評価	
3	社会貢献	17
	(1) 市民への情報サービス	
	(2) 公開講座（セミナー、講演会、展示会）	
	(3) 県内図書館との連携	
	(4) 地域資料の収集	
	(5) 地域文化交流協定	
	(6) 課題及び評価	
4	組織運営	21
	(1) 組織の編成・管理運営	
	(2) 財務	
	(3) 課題及び評価	
5	施設・設備	25
	(1) 施設、設備等の整備状況	
	(2) 施設、設備等の利用状況	
	(3) 課題及び評価	

## I 附属図書館の目標・計画

### 1 第2期中期目標期間（平成22年度～平成27年度）における目標及び計画

附属図書館は、本学の行う教育、研究に関わる学術情報を収集・蓄積し、効率的に提供する。同時に、学生が自発的に学習を行う場として、体系的かつ網羅的に図書館資料を収集し、情報ネットワークを整備して、より効果的な学習環境を提供する。さらに、本学の社会貢献のひとつとして、地域に開かれた生涯学習の活動を推進して行く。

#### （1）教育に関する目標・計画

##### 【目標】

教養の形成、専門の学習及び自発的な学習を支援するため、体系的かつ網羅的に資料を収集し、情報ネットワークを整備して、より効果的な学習環境を提供する。（佐賀大学中期計画 13）

##### 【計画】

- 1) 学生用図書、シラバス指定図書等を計画的に収集し、提供する。
- 2) 電子図書館機能の一層の充実を図る。
- 3) 図書館月間、学生選書等の企画を通じて読書を奨励する。

#### （2）研究に関する目標・計画

##### 【目標】

本学が国際的に高い研究水準を目指すための研究支援を充実強化する。

##### 【計画】

学内で利用できる文献データベース、電子ジャーナルの適正維持を図る。

#### （3）社会貢献等に関する目標・計画

##### 【目標】

附属図書館を地域に開かれた生涯学習の場として整備し、学術情報を提供する。

##### 【計画】

- 1) 図書の貸出、講演会の実施等により、市民への情報サービスを一層充実させる。
- 2) 機関リポジトリシステムを使って、本学の教育研究活動等の成果を収集・蓄積し、広く学外に公開する。

## II 附属図書館の概要

### 【資料】1-1 蔵書数、1-2 図書受入冊数、1-3 雑誌受入種類数

附属図書館は、文化教育学部、経済学部、理工学部、農学部がある本庄キャンパスに本館、医学部がある鍋島キャンパスに医学分館を配置する。

#### (1) 施設・設備

本館は、鉄筋 4 階建てで総面積 5,332 m<sup>2</sup>である。開架閲覧室、閲覧個室、マルチメディアルーム、グループ学習室等の利用者用スペースと、会議室、事務室等の管理スペース及び書庫等を有する。1 階から 3 階が利用者用スペースとなっている。座席 573 席の他にグループ学習室、マルチメディアルーム、研究者閲覧個室、ブラウジングコーナー、ラウンジなどを備え、利用者用として学内 LAN に接続されたパソコンを 71 台、及び情報コンセント等、ネットワークを利用した学習環境を整備し、学生及び研究者の学習、研究の能率向上を図るよう配慮している。

本庄キャンパスには本館建物の他に旧館書庫 780 m<sup>2</sup>を有する。

医学分館は、鉄筋2階建てで総面積1,769m<sup>2</sup>である。座席138席を備え、利用者用として学内LANに接続されたパソコン52台を配置するとともに、図書等の蔵書構成、配置等について、十分に検討し、自己学習が効率よくできるよう配慮している。

両館とも設備・備品として、自動入退館システム、図書自動貸出返却装置、全館冷暖房設備、エレベータを備えている。

#### (2) 図書館資料

本庄キャンパスでは、図書（視聴覚資料を含む、以下同じ）は、教育研究組織・教育課程に即し、医学・看護学を除いたほぼ全分野にわたる資料 613,388 冊を整備している。このうち約 43 万冊を附属図書館本館に、約 18 万冊を研究室に所蔵する。

雑誌は、人文・社会・自然各分野にわたる国内外の学術雑誌、大学論集、紀要等合わせて 9,453 種類を所蔵する。また、附属図書館閲覧室に配架の学習用雑誌は、学術雑誌から就職に関わる受験雑誌等まで幅広く収集し、利用に供している。

医学分館では、図書は、医学・看護学を中心に 109,486 冊を整備している。内訳は、医学・看護学分野の専門図書 72,005 冊、一般教養図書 37,481 冊である。雑誌は、医学・看護学関連雑誌を中心に一般教養雑誌を含め約 2,334 種を所蔵している。図書・雑誌ともすべて開架書架に配架し、提供している。

また、全学で利用できる電子的資料として、文献データベース 19 及び、主要出版社の電子ジャーナルをはじめとして全 5,459 種の電子ジャーナルへのアクセスが可能となっている。

学内では総合情報基盤センターと共同で電子図書館システムを運用し、本学の学術情報の発信機関としての役割を担っている。

国内では全国的な学術情報ネットワークに参画し、膨大かつ多様な学術情報を提供している。

## Ⅲ 領域別評価

### 1 教育支援

#### (1) 資料の計画的収集

【資料】 1-1 蔵書数、1-2 図書受入冊数、1-3 雑誌受入種類数、1-4 図書除籍冊数

#### 本館

##### ①整備費の確保

教育・学習支援を使命とする附属図書館では、学生用図書、電子情報資料等（以下、学生用資料）の整備費の確保は最も重要な案件の一つである。整備費は法人化直前の平成 15 年度に大学の経常経費として認定され、法人化後は図書館への基本予算として計上されている。

##### ②学生用資料の選定と収集

学生用資料の選定は、本学教員と図書館職員で構成する附属図書館選書専門委員会で購入計画を立案し、計画的に整備を行っている。また、平成 16 年度からは、学科推薦図書と教員推薦図書の調査票配布・回収及び業者への発注業務を Web 画面と電子メールのやり取りで完了するようにして、業務の効率化と処理の迅速化を図っている。

平成 21 年度に実施された機関別認証評価において、「学生用図書の一層の充実が望まれる」と指摘されたことを受け、学生用図書の充実に一層努めている。21 年度は通常の学生用図書購入に加え、e-book 及び参考図書等 1,400 冊（10,264 千円）を整備し、引き続き 22 年度も通常の学生用図書購入に加え、自然科学・工学系の図書を 2,200 冊（8,222 千円）を整備した。

##### ③シラバス掲載参考図書

学習用図書として特に重点的に整備を図る必要がある資料として、シラバスに掲載されている参考図書がある。新年度当初にシラバス掲載参考図書を利用できるようにしておくには、前年度内に資料を購入し整理しておく必要があるが、平成 19 年度以降、年度当初に利用する資料は前年度末までに整理を完了できている。

これは、関連部局、教員、学務部の協力により、シラバスの登録期限を早めに設定したこと、また、登録されたデータを系統的に抽出できるようにツールを開発したことにより、成果が上がったものである。

22 年度は、参考図書の指定があった全科目について参考図書を発注し、518 冊（2,234 千円）を購入整備した。23 年度当初開講分は、開講時期までに整理を完了した。

##### ④学生希望図書

学生が図書館で読みたい図書をリクエストできる「学生希望図書制度」を運用している。リクエストされた図書は選書専門委員会で審議を経た後、購入する。従来申込用紙で受け付けていたが、平成 17 年度より Web からのリクエスト・システムを稼働した。また、平成 18 年度より、図書館利用オリエンテーション等において「学生希望図書制度」について積極的に広報を行っている。

##### ⑤学生選書委員が選書した図書

平成 18 年度より、読書奨励企画として、本館及び医学分館の蔵書構築作業の一部に学生が参加できる学生選書委員を組織し、「学生選書ツアー」を実施している。選書し購入した図書は、図書

館入口に近い場所に特別コーナーを設置して配架している。図書館の中でも人気のコーナーになっており、貸出利用も多い。

#### ⑥就職活動のための資料

学生の就職活動を支援するために、関連する図書を整備している。22年度は、「資格勉強法（高島徹治著）産業能率大学出版部、2010年」を始めとする54冊（107千円）の図書を整備した。

#### ⑦留学生用資料

学科推薦図書として、毎年留学生センターに留学生用図書の推薦を依頼している。22年度は図書館推薦の図書と合わせて、「Japanese living（Noboru Murata）Scriptum Editions、2007年」を始めとする62冊（294千円）を整備した。

#### ⑧環境教育に関する資料

佐賀大学の年度計画に関連する分野の資料を収集している。22年度は、「地球環境がわかる（西岡秀三著）技術評論社、2004年」を始めとする環境教育に関連する図書を133冊（459千円）整備した。

#### ⑨情報セキュリティ・リテラシ教育に関する資料

佐賀大学の年度計画に関連する分野の資料を収集している。22年度は、「画像処理入門（内村圭一著）培風館、2010年」を始めとする情報セキュリティ・リテラシ教育に関連する図書を83冊（267千円）整備した。

#### ⑩男女共同参画に関する資料

佐賀大学の年度計画に関連する分野の資料を収集している。22年度は、「憲法とジェンダー（辻村みよ子著）有斐閣、2009年」を始めとする男女共同参画に関連する図書を59冊（129千円）整備した。

#### ⑪資料の除籍

本館は平成元年の竣工以降、増築や大幅な書架の増設を行っておらず、収蔵力の不足は深刻である。学生用図書の毎年の増加分及び研究室貸出図書の返却に伴い、書架に収蔵できない図書を箱詰めにして積み上げざるを得ず、教育・研究を支援する上でかなり支障をきたしている。

平成20年度に「佐賀大学附属図書館図書除籍要領」を改訂して除籍手続きの簡素化を図るとともに、平成22年度に除籍用の作業スペースを確保して除籍を進めている。

### 医学分館

医学部の研究用及び教育用の図書・雑誌の整備については、医学部教員で構成される医学分館運営委員会による収集体制をとっている。医学部のシラバスに掲載された参考図書は、すべて収集したうえ、医学部教員等により推薦された図書を委員会で選定し、計画的・系統的に収集している。

また、医学教育で実施されているPBL問題解決型学習に対応した図書の整備も行っている。

さらに、医学・看護学という専門の性格上、常に最新版の資料を整備するよう留意し、所蔵する専門図書、参考図書の改版・新版等を積極的に収集するとともに、改版等や年月の経過により利用価値を失った図書を除籍し、書架の活性化に努めている。

## (2) 資料の提供・活用

### 【資料】2-1 開館時間、2-2 年間開館日数等、2-3 入館者数、2-4 貸出条件 2-5 館外貸出状況 『平成 22 年度図書館アンケート実施報告』

#### 1) 開館時間等

##### 本館

##### ①開館時間の拡大

- ・平成 18 年度に、利用環境向上のため休業期の開館時間を 20 時まで延長する試行を行った。試行中の利用は良好であったため、試行から正式運用へ移行した。
- ・平成 19 年度から 20 年度には、学生からの要望に基づいて、定期試験及び公務員・教員採用試験期の平日の開館時間を 21 時までとし、延長開館中の入館・在館者数を調査した。この調査結果をもとに、定期試験の一週間前から試験終了日の前日までの開館時間を 21 時まで延長した。
- ・平成 22 年度には、学生の利用状況を勘案し開館時間を早くする検討を行い、平成 22 年 6 月より、本館・医学分館ともに平日の開館時間を、それまでの 9 時から 8 時 40 分（1 校時開始時刻の 10 分前）へ変更した。これにより、年間開館時間を 30 時間延長した。
- ・平成 22 年 10 月に学部学生全員を対象にアンケートを実施した。（回収状況は、配布 5,739 枚、回収 2,292 枚で回収率 39.9%。学部学生数 6,317 人（平 22.5.1 現在）中、有効回答 2,290 枚で、回答率 36.3%）
- ・アンケートの集計・分析結果を基に、利用条件等の最適化を図り、試験的に平日の開館時間を 8 時 40 分から 8 時 30 分へ、授業期の閉館時間を 20 時 00 分から 21 時 10 分へ延長することを決定した（実施は 23 年度から）。
- ・さらに月 1 回の定例休館日を廃止し、授業期、休業期、平日、週末を問わず、年間を通して原則毎日開館することを決定した（実施は 23 年度から）。

##### ②24 時間開館

本館では、教員に限り磁気カードによる入館方式により、24 時間何時でも図書館利用ができる。

##### ③館内飲食

館内での飲食については一律禁止していたが、平成 21 年度より、長時間にわたる自学自習時の健康を考慮し、館内の特定の場所において一定の基準に合致した飲料物に限り、以下のルールにより試行的に許可した。

- ・摂取を許可する飲料物  
密封できる蓋付き飲料物（ペットボトル、密封できるビン・カン類、水筒などの容器）
- ・利用できる場所  
閲覧席（摂取後はカバン類へ入れること）  
以下の場所での摂取は厳禁  
PC 席、視聴覚機器の席、書架・書庫、複写機コーナー、歩きながらの利用
- ・飲み終わった容器は持ち帰ること

##### 医学分館

##### ①開館時間の拡大

- ・平成 16 年 8 月から、土曜・日曜日の開館時間が、土曜日 9:00-16:30、日曜日 11:00-18:30 であったのを、利用状況に合わせて土曜日・日曜日とも 10:30-18:30 とした。
- ・平成 22 年度から、土曜日・日曜日に加え祝日も開館するよう変更した。
- ・平成 22 年度に、平日の開館時間を、本館に合わせ 9 時から 8 時 40 分へ変更した。

- ・さらに、アンケート結果を受けて、試験的に平日の開館時間を 8 時 40 分から 8 時 30 分へ延長することを決定した（実施は 23 年度から）。

## ②24 時間開館

医学分館は磁気カードによる入館方式により、医学部所属のすべての学生と、申請を行った医学部の教職員は土曜日・日曜日・祝日の閉館後を除き 24 時間何時でも図書館利用ができる。

## ③館内飲食

館内での飲食については一律禁止していたが、平成 21 年度より本館と同条件で許可した。

## 2) 貸出条件

### 本館

- ・平成 22 年度に、学生への貸出状況を勘案し、学部学生等の貸出可能冊数を 5 冊から 10 冊へ増冊した。
- ・アンケートの結果を受け、シラバス掲載参考図書の貸出期間を 3 日間から 1 週間へ延長することを決定した。（実施は 23 年度から）
- ・さらに、本館、分館とも延滞時の罰則運用を緩和し、「遅れた日数分貸出停止」から「図書をすべて返却したら罰則を実施しない」という運用へ変更することを決定した。（実施は 23 年度から）

### 医学分館

- ・平成 18 年度に、学生からの要望により、図書の貸出期間を 10 日から 2 週間に延長した。
- ・平成 22 年度には、学内利用者の図書の貸出冊数を 3 冊から 5 冊に増冊した。併せて、小池文庫（シラバス掲載指定図書）の貸出期間を 1 日から 3 日に、視聴覚資料の貸出期間を 1 日から 3 日に延長した。

## 3) 入館者数・貸出冊数

### 本館

平成 15 年度以降減少傾向にあった入館者数は平成 18 年度以降増加に転じ、平成 20 年度は約 32 万人を超え、21 年度はさらに増加した学生選書ツアー等の学生に向けた PR、開館時間の延長が一因だと考える。しかし 22 年度は、やや減少している。

減少傾向にあった館外貸出冊数は平成 21 年度に増加に転じ、平成 22 年度はさらに増加している。

### 医学分館

入館者数は、平成 20 年度から冷房運転時間を短縮したことから、夏場を中心に学生の利用が大きく落ち込み減少に転じた。一方、この余波によるものか不明であるが、貸出者数・貸出冊数も平成 19 年度の 9,971 人・14,837 冊から平成 21 年度には 8,230 人・12,601 冊に減少した。

冷房運転時間短縮に対しては、利用者からクレームが寄せられており、時間外開館に携わる職員の労働環境の問題にも関連する課題であったため、平成 22 年度からこれまで 17:00 までの冷房運転を 21:00 まで延長運転を開始した。

平成 22 年度は、入館者数・貸出者数・貸出冊数ともに前年度を上回った。



### (3) 情報リテラシー教育支援 (図書館オリエンテーション)

#### 【資料】2-6 オリエンテーション実績 (本館)

##### 本館

毎年、入学式の配布資料として「図書館利用のしおり」を新入生全員に配布すると共に、入学式後のオリエンテーションで附属図書館の紹介を行っている。

実際的な利用方法等については、4月中旬から5月末にかけて「図書館オリエンテーション」を開催している。これは原則として、教員の申請に従って授業時間内に、附属図書館で行うものである。初級コースと上級コースに分かれており、初級コースは基本的な図書館の利用案内、上級コースは電子ジャーナルや文献データベース等の利用方法等の説明を行っている。

##### 医学分館

毎年、医学部の新入学生 (医学科 106 人、看護科・編入生 60 人、大学院修士課程学生若干人) と新採用看護職員 (本学卒業生を除く) 50 人前後を対象にオリエンテーションを行っている。新入生に対しては担当教員の協力のもと情報基礎演習などの講義を利用して行っている。大学院博士課程の学生を除いて、ほぼ全員が受講する。

### (4) 学外図書館からの文献入手 (図書館間相互貸借 ILL : Inter Library Loan)

#### 【資料】2-7 図書館間相互貸借冊数、2-8 図書館間の文献複写件数

##### 本館

平成 15 年度以降、学外図書館に文献を手配する申込が Web から可能となった。

本学では国立情報学研究所の ILL システムを使っているが、この統計を見ると国立大学全体でこのシステムの利用件数が減少している。これは各国立大学が電子ジャーナルをパッケージ導入したために、各大学で読むことのできるタイトル数が飛躍的に増えたことによる影響と考える。本学においても学外から依頼される文献複写や図書の貸出件数は平成 16 年度以降減少傾向にある。

##### 医学分館

医学分館から学外の図書館に手配する文献複写件数は、若干減少傾向にある。これは電子ジャーナルの充実と利用者の習熟度向上によるものと思われる。

### (5) 読書奨励、読書案内

#### 【資料】附属図書館報『ひかり野』 No. 33-35

#### 1) 読書奨励事業

平成17年度から18年度にかけて、読書奨励事業として以下の企画を実施した。

- ・佐賀大学の学生にすすめる本(17年度)
- ・読書の会(17年度)
- ・Good Luckを原書で読む会(17年度)

・『ティファニーで朝食を』を原書で読む会(18年度)

何れも注目に値する企画であったが、投入した費用・労力に比べ利用数の増加には直接結びつかなかった。また、この中には大学が主催する公開講座へ発展した企画もある。

## 2) 学生選書委員会による活動

平成18年佐賀市内に大型書店が開店したのを機会に、本学の学生が書店内で図書を手にとって選書できる書店選書「選書ツアー」を導入した。この企画は「欲しい本が無い」という学生の声に応えることと、学生選書委員の公募から選書等の委員会活動を図書館のPRの素材に利用することに加え、学生からの潜在的な要望を直接図書館が収集することを目的とした。

### ①平成18年度

平成19年1月17日、紀伊國屋書店佐賀店において実施した。九州地区の国立大学では初の試みであり、朝日新聞(全国版文化面)、佐賀新聞に掲載されるなど、注目を集めた。

また、図書館入口に近い場所に特別コーナーを設置し、購入した資料を配架した。

### ②平成19年度

学生選書委員には、選書ツアーの企画・実行はもとより、図書館モニターとして主にサービス改善に役立つ意見等を求め、配架・装備の見直しや開館時間の延長試行等に結びつけた。更に、エコアクション21に連動して、環境関係の図書を一箇所に集めて展示する等、教職員を対象を含めたアピールを行った。

### ③平成20年度

田代理事(学生・教育担当)にも選書ツアーに参加をいただくとともに、資料の配架方法・ディスプレイ改善の参考とするため、福岡市総合図書館を見学した。

### ④平成21年度

学生選書委員は公募により選出して、1年間の活動を行った。佐賀市立図書館の見学を行い、一般の利用者では見ることができない場所も入ることができ、図書館の仕事に興味を持ってもらうことができた。

### ⑤平成22年度

学生選書委員会の名称を「さらりーず」と命名し、より深く活動に関わってもらえるよう、委員長を選出した。選書ツアーの際には、福岡市総合図書館や佐賀県立図書館を訪問し、バックヤードやディスプレイなどを見学した。また、今年度初めて、図書のバーコード貼りや背ラベル貼り、又は購入した図書を特設コーナーに展示する作業などの仕事体験も行い、積極的に活動してもらうことができた。

## 3) ライブラリーラバーズ (Library Lover's Week) の活動

2010年が国民読書年に制定されていたことから、大学においても学生に図書館の存在を再認識してもらい、図書館利用の促進、来館者数増加を図ることを目的として、九州地区の各大学図書館の若手職員が中心となり、キャンペーン活動を行った。秋の読書週間(10月27日～11月9日)に『オスズの1冊』学生コンテストを実施した。

## 4) 資料収集に関する方針の策定

佐賀大学附属図書館資料収集方針及び佐賀大学附属図書館資料収集要領を策定すると共に、図書館員による選書について年間を通じてバランスよくできるよう推薦している。

## (6) 自学自習環境の整備

### 【資料】6-1 面積・閲覧座席数、6-2 視聴覚機器保有台数、6-3 端末機器導入状況

図書館内の利用者用パソコンは、本館 71 台、医学分館 52 台の計 123 台である。利用者用パソコンは、総合情報基盤センター内の演習室に設置してあるパソコンと同じ環境で利用ができ、学習及び研究目的により活用されている。

また、利用者の多様な学習スタイルに対応するため、本館では、自習室、グループ学習室 4 室、マルチメディアルーム、閲覧個室 4 室を設置している。分館では、ビデオ・スライド室 2 室、LL 室を設置している。

CD や DVD 等を利用者が自ら操作して視聴できる視聴覚機器を平成 21 年度に更新し、本館、医学分館併せて 50 台を有している。

この他、利用者の安全確保のため、本館、分館とも館内の要所に防犯カメラを設置している。なお、防犯カメラの運用は附属図書館運営委員会が定めた「佐賀大学附属図書館防犯カメラ運用内規」に基づいて運用している。

医学分館は、平成 20 年度より「国立大学法人佐賀大学鍋島キャンパス冷暖房細則」に基づき、9 時から 17 時 15 分まで空調運転をしていたが、平成 22 年度より夏季の夜間の冷房運転を 4 時間延長して 21 時までとした。さらに空調停止後の対策として、平成 22 年度に閲覧室に大型扇風機を 3 台増設した。また、閲覧スペースの拡充・充実に向け、1 階閲覧室に書架を設置し収容可能冊数約 2 千冊の増加と閲覧席 8 席増加できるように対応した。

## (7) 図書館ポータル

### 【資料】2-9 図書館ポータル サービス名およびアクセス状況（平成 22 年度）

平成 17 年度末に図書館システムの更新を行い、総合情報基盤センターと連携して、図書館から提供している様々なサービスの総合的な窓口として、Web を介した図書館ポータル機能を導入し、公開している。

平成 21 年度末の図書館システムの更新では、従来の学生希望図書申込み、文献複写依頼、グループ学習室予約、図書館への質問等の窓口機能に加え、特定利用者グループへのお知らせ、貸出図書の履歴確認、ベストリーダー（貸出上位図書）情報の提供、読書プランの作成、新着資料情報のメール配信や教職員お薦め本の登録や利用者によるブックレビューの登録による図書館利用者間での読書コミュニティの構築を行い、約 1 年をかけすべての機能の運用を開始した。

利用状況を見てみると、平成 22 年度については、図書館ポータルへのログイン回数は 17,956 回で、学内構成員 1 人当たりの年間利用回数は 2 回である。ILL 依頼や貸出状況照会、施設予約関連サービスの利用度が高く、ブックレビューやレファレンス（ASK サービス、FAQ サービス）といった機能の利用度が低いことが分かった。また、携帯電話用のモバイルポータルの利用度も非常に低いことが分かった。

## (8) 広報

### 【資料】「さらり」No. 1-3、「ひかり野」No. 33-35

前年度に引き続き広報の見直しを行い、Web ページの改善、広報誌の改善を行なった。

#### 1) Web ページ

図書館ホームページを開設して、図書館の利用に関する各種案内、利用者用オンライン蔵書目録（OPAC：Online Public Access Catalog）等のサービスを行っている。平成16年からは、携帯電話からのアクセスにも対応できるように、携帯サイトを準備してインターネットを利用したサービス提供の充実を行っている。また、平成17年には、図書館ホームページの改善を行いレイアウトや操作性を考慮したページになった。平成20年度には、必要な情報へのスムーズなナビゲーションの実現を主眼にした改良を行い、本館との分館のサイト統合、CSS(Cascading Style Sheets)の導入によるデザインの統一、サイト管理の省力化を実施した。

また、平成21年度末には Web ページの情報を利用して図書館ポータルや RSS 配信による広報も充実させた。

## 2) 広報誌の見直し

学生向けの情報、利用統計、各種報告、図書館関連の活動報告等の広報手段としては、図書館報「ひかり野」を年1回刊行していた。しかし、読者対象が広すぎたという分析をもとに、平成21年度より、学生をターゲットにした情報を抜き出して新たな情報誌「さらり」として独立させた。これ以外の情報は引き続き図書館報「ひかり野」として学習支援、研究支援、地域貢献を軸に掲載内容を整理しリニューアルして刊行した。

## 3) 図書館ML通信

学内広報として、講演会の開催通知、データベーストライアルの案内、図書館サービスの案内等を教職員全員に電子メールで配信する「図書館 ML 通信」を運用している。平成22年度は62号から74号を刊行した。

## 4) マスメディアの利用

現在、市民に対する図書館利用の広報活動として、附属図書館の様々な企画については、地元紙を中心とした新聞及びテレビに掲載・放送を要請する一方、取材を積極的に受け入れている。

## 5) マスコットキャラクター

利用者に図書館を身近に感じてもらうことを目的に、佐賀大学内に生息する野鳥であるカササギをモチーフに作成したキャラクター（「らいぶくん」と「らりいちゃん」）を新情報誌「さらり」、葉やブックカバーに印刷して利用者へ配布している。

なお佐賀大学の公認マスコットであるカッチーくんではなく、図書館独自のキャラクターを利用した広報を行なうことに対しては、大学広報室長の下承を得ている。

## (9) 課題及び評価

### 1) 課題

#### ・資料の計画的収集

大学予算が削減される中、経費の継続的・安定的な確保が課題である。また、機関別認証評価において、「学生用図書の一層の充実が望まれる」と指摘された点、及びアンケート調査結果から、学生が図書館資料の品揃えに不満を持っていることが伺われる。資料の選定が学生の要望とマッチしていないと考えられ、よりの確なニーズの把握と資料選定が必要である。

#### ・情報リテラシー教育支援（図書館オリエンテーション）

図書館オリエンテーションは、本館では、授業時間内に4月・5月の2か月にわたって実施しているため、担当職員の負担が重く、通常業務に影響を与えている。授業カリキュラムへの組み入れなど、効率的に多くの学生が受講できる制度の検討が必要である。

### ・ 自学自習環境の整備

学習形態の多様化に対応し、ラーニングコモンズに代表される会話型学習スペースの整備を検討する必要がある。

### ・ 図書館ポータル

図書館ポータルのアクセス回数が少なく、認知度を高めることが課題である。また、ILL 依頼や施設予約の申込等の利用度が比較的高いが、それ以外のサービスは利用回数が少ない。利用者のニーズに沿ったサービスを検討する必要がある。

### ・ 広報

広報対象を特化したものとして、学生向け情報誌「さらり」を新入生全員に配布しているが、認知度は高くない。また、ML 通信は教職員宛のメーリングリストであり、学生へ直接的な広報は行っていない。学生への効果的な広報を検討する必要がある。

## 2) 評価

### ・ 資料の計画的収集

教員及び図書館職員による選書専門委員会と、学生による学生選書委員会が両輪となって蔵書構築を進めており、収集体制として優れていると判断できる。

シラバス掲載参考図書の整備については、講義の始まる年度の初めには書架に並べられ、全点が利用可能な状況に整備されており、優れた取組を実施していると判断できる。

学生用図書の充実に向けて、平成 22 年度には自然科学・工学系の図書を集中的に収集し、かつ除籍を進めることによって書架の活性化を図ったことについては高く評価できる。

### ・ 資料の提供・活用

アンケート調査結果を基に、開館時間の拡大や貸出条件の緩和等の改善を行うとともに、長時間滞在する利用者のために飲食制限を緩和し、自学自習環境の充実を図っていることは、利用向上の取組として優れていると判断できる。

### ・ 情報リテラシー教育支援（図書館オリエンテーション）

図書館オリエンテーションは授業時間を使用して実施されており受講者数も多く、優れた取組と判断できる。

### ・ 読書奨励、読書案内

平成 18 年度より始まった学生選書委員会の活動は、選書ツアーを始めとして、図書の展示や仕事体験など、年間を通じた幅広い活動へと拡大して来ている。学生選書委員が選書した図書は他の学生の注目度も高く、利用の拡大につながっており、優れた取組を実施していると判断できる。

### ・ 自学自習環境の整備

利用者用端末数は同規模大学の平均より多く、グループ学習室など多様な学習に対応する施設も整備しており、自学自習環境として高く評価できる。

### ・ 広報

広報誌を見直し、学生に特化した情報を抜き出して新たな情報誌の編集を行っていることは高く評価できる。また、マスコットキャラクターを活用して、図書館の活動をより効果的に学内外へ周知する工夫を行っていることは、広報活動として良好と判断できる。

## 2 研究支援

### (1) 研究用資料の収集整備

図書、学術雑誌その他の教育研究上必要な資料は附属図書館長の管理下に置き、附属図書館、学部、センター等へ配置している。

資料の有効利用のため、附属図書館では図書、学術雑誌、電子ジャーナル等すべての資料を包含した蔵書データベースを維持管理し、所蔵・配置等の最新情報を Web 上で公開して利用の便を図っている。

本庄キャンパスの図書配置割合は、附属図書館約 70%、部局等約 30%である。学術雑誌は、附属図書館に農学・理工系学術雑誌を集中的に配架し、利用に供している。一部の学部等では、学部や学科等の単位で図書資料室を置き、専門領域に関する図書・雑誌をはじめ国内外の大学論集・紀要等を収集配架している。

鍋島キャンパスでは、旧医科大学時代から全図書、全雑誌を医学分館に集中配架し、教員、学生・院生の研究及び教育に供している。

研究用図書の購入依頼を平成 17 年度から Web からの申込みに変更し、図書取扱業者への発注方法も Web 又は電子メールによることで、購入依頼から発注を経て資料入手までの所要時間の短縮化を進めている。また、図書館システムと財務会計システムとの連携を強化し、財源管理等に要する手間を縮減する等、事務処理の効率化をはかっている。

### (2) 電子ジャーナル

#### 【資料】3-1 電子ジャーナル導入状況、3-2 電子ジャーナル導入経費

#### 3-3 電子ジャーナルアクセス状況

#### 『佐賀大学における電子ジャーナルの整備に関する基本方針検討報告書

#### ー第 2 期中期目標・中期計画期間(平成 22～27 年度)へ向けてー』

平成18年度からの電子ジャーナル導入経費は、全額中央経費で負担することになった。契約形態は、総合型の電子オンリー契約とし、冊子体は必要に応じて各部局でそれぞれの負担としたが、このことにより外国雑誌購入に要する部局の費用負担は軽減した。また、平成20年度は、電子ジャーナル専門委員会を立ち上げ、全学アンケート等に基づいて次期中期目標・中期計画期間中における電子ジャーナルの整備、特に経費負担についての検討を実施し、「佐賀大学における電子ジャーナルの整備に関する基本方針検討報告書 ー第 2 期中期目標・中期計画期間(平成22～27 年度)へ向けてー」(以後「報告書」という)を作成した。

平成 21 年度は、報告書に基づき電子ジャーナル 4 パッケージを購入した。また、大学に予算要求を行い、電子ジャーナルバックファイルも購入整備し、利用者の利便性を高めている。

一方、無料電子ジャーナルのタイトル増加、パッケージに含まれるタイトルの出入り、ローリング(遡及利用できる年限が定められ、年が改まって新年版が利用できるようになる代わりに旧い年版が使用不能となること)に伴う OPAC と電子ジャーナルリストの更新作業は、職員の手作業により実施してきたが、平成 21 年度の図書館システム更新の際に既製の電子ジャーナル管理ツールを導入して管理業務の合理化を図った。

### (3) 文献データベース

#### 【資料】3-4 文献データベースサービス

##### 3-5 文献データベースのトライアル及び説明会開催状況

文献データベースは電子ジャーナルとともに大学の教育・研究上において整備・充実することは必須要件であり、本学においても資料 3-4 に示すデータベースが利用可能である。

平成 19 年 11 月に教職員、大学院生を中心に利用状況や要望を把握するためのアンケートを実施し、附属図書館選書専門委員会においてアンケート結果や利用状況等から平成 20 年度以降の導入文献データベースについて見直しを行った。一部のデータベースは引き続き検討することとなった。

平成 17 年から 2 年間トライアルを実施していた Elsevier Science 社の Scopus は、大学や研究者の評価にも利用可能な総合的な引用文献データベースで、アクセス件数も非常に多く利用者から導入を望む声は強かったが、高額な経費を要するものであり導入のための予算確保が重要な課題であった。平成 19 年度は上記アンケート結果を基に関係理事等へ導入を要請したが実現できなかったため、平成 21 年度に再度導入データベースの見直しを再度行い、22 年度から EBSCO 社製の引用文献データベース的機能を持つ Academic Search Premier のサービスを開始した。さらに、平成 22 年度は引用文献データベース Scopus の導入に向け、トライアルの実施、学部教授会での説明、アンケートの実施等を行った。

一方、他大学においては Scopus または Web of Science といった引用文献データベースの導入と共に、各種データベースと電子ジャーナルの利便性を画期的に向上させるツールとしてリンクリゾルバが広く導入されていることから、本学での導入をアピールするため平成 19 年 11 月から 12 月、平成 21 年 3 月から 4 月にかけてトライアルを実施した上で平成 22 年 3 月の図書館システムの更新時にその一部として導入した。

### (4) 目録情報の電子化

電子図書館の基本要件である全蔵書の目録データベースへの登録計画（遡及入力計画）を平成 11 年度から 5 年計画で実施し、平成 15 年度末に図書館（保存書庫を含む。）配置のすべての図書及び一部の研究室を除く研究室貸出図書約 30 万冊について作業を完了した。平成 21 年度には研究室所蔵の製本雑誌を除く目録遡及入力は完了した。

一方、法人化以降、蔵書は"図書資産"として 1 点ごとの資産額の管理が求められていたが、平成 21 年度に図書資産データベースを構築し、1 点ごとの管理を実現することができた。

### (5) 研究情報・文献情報の電子化

#### 【資料】 3-6 佐賀大学機関リポジトリ登録件数及び利用状況

#### 1) 図書館システム

平成元年より稼働を開始した本学の図書館システムは、これまで 4 回の更新を行い、全業務のシステム化及びネットワークに対応した検索サービスの提供を実現してきた。平成 21 年度末に 5 回目の更新を行い、法人化後の課題であった図書資産データベースの構築、財務会計システムとの密な連携を実現した。サービス面においては、総合情報基盤センターのシングルサインオン認証機能に対応した図書館ポータルを稼働させ、Web サービスの充実を図った。

#### 2) Web ページ

Web ページは、開設以来利用案内、資料案内、レファレンス情報、各種機関へのリンク、文献

データベース、電子ジャーナル等、図書館サービスの一元的なポータルサイトとして機能している。平成16年には、携帯電話用Webサイトを開設すると共に、佐賀県内横断検索システムに参加して、県内の公共図書館と一体となった地域へのサービス提供を行っている。

平成20年度には、デザインやページ構成を全面的に見直して、より見やすく使いやすいサイトに改良すると共に、サイト管理の負担軽減をはかった。平成21年度末のシステム更新では図書館ポータルやRSS配信での広報機能を実装し、両ツールともWebページの情報を利用した効率的な方法を実現した。

### 3) 「学術機関リポジトリ構築連携支援事業」への対応

平成18年度から、国立情報学研究所の最先端学術情報基盤の学術機関リポジトリ構築連携支援事業に参加している。この事業は「我が国の学術情報の発信・流通機能の向上を図るために、機関リポジトリの構築、連携の推進を図ることを目的」としており、当館では2年計画の1年次に機関リポジトリシステムを構築した。2年次である平成19年度には、総合情報基盤センター等と連携をはかりながら、教員研究情報とリポジトリシステムとの連携を実現するための機能拡張を行った。

平成20・21年度は、第2期として「リポジトリと電子出版の連携モデルを確立するための実験開発(代表機関: 早稲田大学)」、「持続可能な機関リポジトリのための人材進化構造(代表機関: 九州大学)」、「研究者コミュニティが機関リポジトリに深く関わるための入出力活性化(代表機関: 九州大学)」の3つのプロジェクトに参加した。「研究者コミュニティが機関リポジトリに深く関わるための入出力活性化」については、21年度末に研究者コミュニティの学術会議支援システムのテストサーバ構築及び英文マニュアルの日本語試訳を行った。

### 4) 佐賀大学機関リポジトリ

平成18年度から「佐賀大学機関リポジトリ」の構築を開始した。平成18年度は、電子図書館システム内に保有していた紀要論文、博士論文、貴重書、ファクトデータベース(植物遺伝資源データベース)、オンラインシラバスのコンテンツを移行した。平成19年度は、電子図書館システム内研究成果公開システムと機関リポジトリの連携機能を装備させ、前者のコンテンツ(雑誌掲載論文、著書等のメタデータが主)を移行させ、平成20年3月に「佐賀大学機関リポジトリ」の正式公開を行った。

平成21年度末の図書館システムの更新時には搭載コンテンツを整理するとともに後述の電子図書館システム(とんぼの眼)との間の重複コンテンツやリンク関係の整理を行った。現在収集している主なコンテンツは紀要論文、博士論文である。平成22年度には、機関リポジトリをより利用しやすいように改良を行った。トップページに、「新着コンテンツ案内」「アクセスランキング」「ダウンロードランキング」「紀要名」等を掲載した。「紀要名」から、紀要論文本文へ容易にたどれるよう改良した。また、紀要論文登録時の著作権処理について、各部局との交渉を進め「文化教育学部研究論文集」、「地域学歴史文化研究センター研究紀要」の2誌について、掲載論文の包括登録許諾を得ることができた。博士論文については、国立国会図書館が進める「学位論文のデジタル化実施事業に係る著作権処理手続き」に参加し、1990年代の本学博士論文の登録許諾依頼を共同で進めている。

また、国立大学協会の九州支部は「機関リポジトリを利用した教育・人文系の論文集」を電子的に創刊した(平成19年度)。平成20年度末までの2年6か月、事務局を担当する大学の図書館としてその立ち上げ、編集、公開の支援を行なった。この論文集の電子出版は、文部科学省の「平成18年度学術情報基盤実態調査」に特色ある活動として取り上げられた。

### 5) 電子図書館システム(とんぼの眼)

大学図書館は、今日、電子ジャーナル等に代表される電子情報、インターネットの普及により各種情報を電子的に収集・保存・公開することが重要となっている。本学では、平成13年より電子



図書館システムの構築を開始し、学内に蓄積された教育・研究情報の電子化及びその公開を総合情報基盤センターと連携して行ってきた。特に、博士論文、紀要論文、学内所蔵貴重書、教員研究情報、オンラインシラバス、研究成果公開、植物遺伝資源の収集・公開など、特徴ある電子図書館の構築を行ってきた。平成20年度は、前年度に引き続き市場直次郎コレクションの電子化と公開を、総合情報基盤センター及び地域学歴史文化研究センターと共同で実施した。

平成21年度末には、機関リポジトリとの間の重複コンテンツの整理等により、現在は学内所蔵貴重書、教員研究情報、植物遺伝資源データのコンテンツを有するのみとなった。

## **(6) 課題及び評価**

### **1) 課題**

#### **・電子ジャーナル**

電子ジャーナルは、大学の研究情報基盤として特に重要であるが、大変高額であるうえ毎年値上がりしている状況である。大学の予算が削減される中、経費確保が重要な課題である。

現在の購読規模を維持して行く努力とともに、費用対効果を検討したうえで、最適な購読形態を模索する努力も必要である。

#### **・文献データベース**

文献データベースは、電子ジャーナルと同様、大学の研究情報基盤として必須であり、経費の確保が課題となる。また、費用対効果を勘案し、利用状況を把握したうえで最適化を図って行くことが必要である。引用文献データベースは、トライアルの再三の実施及び予算要求等、導入に向けての努力を継続的に行っているが実現しておらず、今後の一層の働きかけが必要である。

#### **・研究情報・文献情報の電子化**

機関リポジトリの登録件数は、同規模国立大学と比較して、二次情報登録件数は多いが、一次情報はかなり少ない。一次情報の登録増のためには、著作権許諾等も含めた学内合意形成を進める必要がある。

電子図書館「とんぼの眼」は、機関リポジトリ公開以降は重複コンテンツ等を整理しているが、今後は、機関リポジトリとの関係を再検討し、その在り方を見直す必要がある。

### **2) 評価**

#### **・研究用資料の収集整備**

研究用資料に係る経費は、教員に配分される研究費のみならず、プロジェクト経費、科学研究費補助金、寄付金等外部資金など、財源が多様化している。このような状況の中で、Webベースのシステムにより購入依頼から図書取扱業者への発注を処理し、資料入手までの時間短縮化を進め、さらに、図書館システムと財務会計システムとの連携を強化し、財源管理等に要する手間を縮減する等、事務処理の効率化を実施している。

#### **・電子ジャーナル**

全学的な組織である電子ジャーナル専門委員会を設置し、学内アンケートや利用調査を実施のうえ、今後の整備方針を検討し結果を取りまとめている。その整備方針を受け、全国のコンソーシアムへ参加しつつ、安定した継続供給に向けて努力し、適正規模の維持を達成している。

#### **・文献データベース**

文献データベースは、アンケートを実施し利用状況を把握したうえで適宜見直しを行い、最適なデータベース導入を図っていることは高く評価できる。

- ・ **目録情報の電子化**

目録遡及入力がほぼ完了している点、及び図書資産データベースを構築し図書 1 点ごとの管理を実現することができた点は高く評価できる。

- ・ **研究情報・文献情報の電子化**

機関リポジトリを全学的な事業として位置づけ、運用に関わる体制等を整備しており、取組を実施していると判断できる。また、機関リポジトリを利用した電子出版支援活動は注目に値する。

### 3 社会貢献

#### (1) 市民への情報サービス

##### 【資料】4-1 一般市民への貸出状況

##### 1) 閲覧・貸出サービス

市民への閲覧サービスは、本館、分館ともに旧来から実施している。市民への貸出は、本館は平成11年10月より、分館は平成15年度より図書の貸出を実施している。なお、分館では市民への貸出は、専門教育関係は貸出せず、一般教育関係のみ貸出できるようにしている。

##### 2) 文献複写サービス

本館にはプリペイドカード式複写機及びコイン式複写機、分館にはコイン式複写機を導入しており、著作権の範囲内で複写サービスを行なっている。

##### 3) 検索サービス

本館では、館内のパソコン12台が利用できる。申請者にはネットワークにアクセスが可能なIDとパスワードを発行しており、蔵書検索や情報検索、電子ジャーナル等が利用できる。なお、平成20年度には、性能不足になっていたパソコンの更新を行なった。

医学分館では、館内のパソコン2台により、蔵書検索や情報検索が利用できる。また、申請者には電子ジャーナル等が利用できるIDを発行している。

##### 4) 施設利用

一般市民へのサービスを拡大するため、学生教職員の利用に支障のない範囲内において、一般市民がグループ学習室とマルチメディアルームを利用できるようにした。

##### 5) 佐賀県内図書館との相互貸借システム

本館・医学分館ともに公共図書館等からの依頼に応じ、文献複写・図書貸借サービスを行なっている。医学分館は近隣の病院図書室等からの依頼にも応じ、文献複写・図書貸借サービスを行なっている。

平成19年1月1日から、県内の大学及び公共図書館間で相互貸借協定を締結し、最寄りの大学または公共図書館を窓口に関内各所の図書館の蔵書が利用できる仕組みが構築できた。現在、公共図書館49館・室、大学図書館6館・室が本協定に参加している。

##### 6) 佐賀県内図書館横断検索システム

利用者用オンライン蔵書目録(OPAC: Online Public Access Catalog)は平成元年より提供しているが、より一層のサービス拡大のために、平成17年に稼動した佐賀県内図書館横断検索システムに参加して、県内の図書館と一体となった地域への蔵書検索サービスの提供を行っている。佐賀県内図書館横断システムは、佐賀県立図書館、県内の市町村立図書館及び県内の大学図書館を対象に、横断的に各館が所蔵している図書の検索を可能にしたシステムであり、現在、公共図書館37館と大学図書館5館が参加している。

## (2) 公開講座(セミナー、講演会、展示会)

### 【資料】4-2 図書館月間 公開セミナー 4-3 図書館月間 (文化)講演会 4-4 図書館月間展示会

附属図書館では、図書館利用の活性化や一般市民の図書館利用の促進を図る目的で、11月を図書館月間として位置付けし、平成13年度より毎年11月に、公開セミナー、講演会、貴重資料展示等を行っている。毎年、マスコミへの情報提供、県内の公共図書館やテーマに合致する関係等に対する広報とポスター貼付とチラシ配布の依頼、機関過去の講演会参加者へのダイレクトメール等により周知をはかっている。

#### 1) 講演会

平成22年度は、「シュガーロードと和菓子の現状」と題して、株式会社村岡総本舗 取締役企画室長の村岡由隆氏が講演を行った。

#### 2) 図書館月間展示会

平成22年度は、講演会に合わせて、村岡総本舗より和菓子の材料(和三盆糖など砂糖3種、小豆3種、糸寒天、棒寒天)、羊羹の包み紙、羊羹の歴史的写真等を借用してエントランスホールに展示した。

## (3) 県内図書館との連携

平成13年2月に設立され活動を停止していた「佐賀県図書館連絡会議」について、在り方等の見直しを図るために、平成15年度より佐賀県立、佐賀市立、佐賀大学の3館長で協議を行っていた。平成16年度から平成17年度にかけて、今後のあり方について県内の大学図書館及び公共図書館を対象としてアンケート調査を実施することとし、その結果、連携が必要であるとの意見が多数であった。この結果をもとに、平成17年度より、県立図書館をはじめとする県内の地域公共図書館と相互利用サービス等の協力体制の拡大・整備について検討を開始し、平成18年10月に、『佐賀県公共図書館と佐賀県大学図書館間の相互貸借規程』を制定、平成19年1月1日から運用を開始した。

## (4) 地域資料の収集

### 【資料】4-5 附属図書館所蔵コレクション

地域資料の収集については、平成16年度に岡本悟名誉教授より寄付金を受贈し、これを岡本基金として地域資料の購入に充当することを決定した。貴重資料・地域貢献専門委員会において選定作業を進めた結果、平成19年度に「洋学資料コレクション」と「大内文庫」を購入した。

一方、地域学歴史文化研究センターや総合情報基盤センターと連携しながら、小城鍋島文庫資料(日記目録)や市場直次郎コレクション(扇面、大津絵節)の電子化、目録作成(和書、短冊、書卷等)を進めている。また、定期的に貴重書庫の薰蒸を行うとともに、保存用桐箱の購入等、資料保存環境を整備した。

## (5) 貴重資料の利用

### 【資料】4-6 貴重資料の利用

#### ①平成17年度

佐賀大学文系基礎学研究プロジェクトと小城市教育委員会の共催で開催された「小城鍋島家の近代展」に附属図書館所蔵の小城鍋島文庫の中から近代の資料を貸し出した。

#### ②平成18年度

地域学歴史文化研究センターと小城市教育委員会の共催で開催された「成立期の小城藩と藩主たち」に附属図書館所蔵の小城鍋島文庫から資料を貸し出した。

#### ③平成19年度

平成19年度日本近世文学学会秋季佐賀大学大会実行委員会、佐賀県立佐賀城本丸歴史館および佐賀大学地域学歴史文化研究センターの共催で開催された「近世の活字文化と佐賀藩展」に附属図書館所蔵の小城鍋島文庫から資料を貸し出した。

#### ④平成20年度

地域学歴史文化研究センターと小城市教育委員会の共催で開催された「黄檗僧と鍋島家の人々-小城の潮音・梅嶺の活躍」に附属図書館所蔵の小城鍋島文庫から資料を貸し出した。また、地域学歴史文化研究センターが開催した「幕末佐賀の医療と医学」及び「海外交流と佐賀」に附属図書館所蔵の小城鍋島文庫から資料を貸し出した。

#### ⑤平成21年度

地域学歴史文化研究センターと小城市教育委員会の共催で開催された「中世小城の歴史・文化と肥前千葉氏」に附属図書館所蔵の小城鍋島文庫から資料を貸し出した。

#### ⑥平成22年度

地域学歴史文化研究センターと小城市教育委員会の共催で開催された「小城の教育と地域社会」に附属図書館所蔵の小城鍋島文庫から資料を貸し出した。

## (6) 課題及び評価

### 1) 課題

#### ・公開講座(セミナー、講演会、展示会)

毎年講演会等を開催しているが、聴講者数が必ずしも多いとは言えず、聴講者の増が課題である。企画の工夫と効果的な広報活動が必要である。

#### ・県内図書館との連携

『佐賀県公共図書館と佐賀県大学図書館間の相互貸借規程』に基づき、相互貸借を行っているが、それ以外の活動に主だったものがなく、職員の研修、交流等も含め検討して行く必要がある。

#### ・貴重資料の利用

今後、所蔵コレクションの利活用を進めるために、地域学歴史文化研究センター等、学内外の研究施設・研究機関等へ協力を仰ぎ、職員の育成に努力する必要がある。

## 2) 評価

### ・市民への情報サービス

市民の利用は、来館利用に年齢制限も居住地制限もなく、事前申し込みのない来館であっても、自由に館内の資料を見ることができ、運転免許証などにより住所確認ができれば、その日のうちに資料の貸出が可能である。また、県内図書館間の相互貸借システムが整備されており、横断検索システムにより広く資料の利用が可能となっている。文献複写サービス、検索サービスに加え、一般市民の施設利用の拡大等も実施した。平成 22 年度は市民への貸出冊数も増加しており、市民へのサービスについては、目標を達成していると判断できる。

### ・公開講座(セミナー、講演会、展示会)

図書館月間を継続的に開催しており、社会貢献活動としての取組を実施していると判断できる。

### ・県内図書館との連携

『佐賀県公共図書館と佐賀県大学図書館間の相互貸借規程』を制定し運用していることは、連携の取組を実施していると判断できる。

### ・貴重資料の利用

毎年、館外の展示会等へ貴重資料を貸出しており、利用としての取組を実施していると判断できる。

## 4 組織運営

### (1) 組織の編成・管理運営

#### 【資料】5-1 附属図書館組織・機構図

#### 1) 館長・分館長

佐賀大学は、平成15年10月に旧佐賀大学と旧佐賀医科大学が統合し、新佐賀大学となった。附属図書館は、本庄キャンパスに本館を、鍋島キャンパスに医学分館を置く体制とし、本館に図書館を統括する館長を置き、医学分館には分館を統括する医学分館長を置いた。この体制は法人化以後も継続したが、平成18年4月、館長にかかる負荷を軽減し、2人体制で諸般の課題解決に向かうため、館長・分館長体制を改め、館長・副館長体制とした。

図書館長は、附属図書館の業務を掌理し、附属図書館に設置した各種委員会の委員長として審議の取り纏めを行うとともに、学内の教育研究評議会、大学評価委員会、情報政策委員会等の委員として大学の管理運営に参画している

#### 2) 運営委員会

##### ①附属図書館運営委員会

平成15年10月に統合時の運営と法人化に備え佐賀大学附属図書館運営委員会を設置した。(平成17年3月で廃止)

平成16年4月の法人化後、新たに制定された佐賀大学図書館規則第5条第2項の規定に基づき、佐賀大学附属図書館運営委員会を設置した。医学分館には、佐賀大学図書館規則第6条第5項に基づき附属図書館医学分館運営委員会を設置した。

佐賀大学附属図書館運営委員会は以前の委員会と同様に附属図書館の運営方針、諸規程の制定・改廃、予算等に関する重要事項を審議する組織で、附属図書館長(委員長)、副館長、及び各学部より選出された教員5人、総合情報基盤センター長、教養教育運営機構長で構成されている。

また、附属図書館運営委員会の下に、附属図書館運営委員会から付託された事項の審議を行う専門委員会を設置している。

##### ②附属図書館医学分館運営委員会

附属図書館医学分館運営委員会は分館の運営、分館の諸規程の制定・改廃、分館の予算等に関する事項を審議する組織である。

#### 3) 専門委員会

##### ①選書専門委員会

選書専門委員会は蔵書整備、学生用図書の収集、電子ジャーナルの導入、その他の図書館資料の選定収集に関することを掌る。

##### ②貴重資料・地域貢献専門委員会

貴重資料・地域貢献専門委員会は、附属図書館所蔵の貴重資料の保存・公開・展示等及び附属図書館の地域貢献事業に関することを掌る。

##### ③電子ジャーナル専門委員会

第1期：平成16年11月～平成18年2月14日      第2期：平成20年5月～平成21年3月31日

第1期は、電子ジャーナルの購入及び関連する事項について調査・検討を行い、『佐賀大学における電子ジャーナル整備について(検討報告書)』(平成17年10月)を作成した。この報告書に基づき、学長裁量経費による全学負担による電子ジャーナルパッケージの購読が実現した。

第2期は、平成22年度から始まる次期中期目標・中期計画期間中における電子ジャーナルの購入及び関連する事項について調査・検討を行い、「電子ジャーナル整備に関する基本方針検討報告書」(平成21年3月)を作成した。

#### ④評価専門委員会(平成18年～)

自己点検評価報告書の作成及び外部評価の実施体制を整備した。

### 4) 事務組織

#### 【資料】 5-1 附属図書館組織・機構図 ①②③

5-2 附属図書館職員数(平成18年6月30日現在)

5-3 附属図書館職員数(平成23年3月31日現在)

平成15年10月の佐賀医科大学との統合を経て、平成16年4月から**資料5-1①**のような系の構成となった。これまでの本館に医学部分館の定員が加わり、常勤職員14人、非常勤職員10人、総勢24人となった。

法人化以降、運営費交付金は、毎年1%の効率化係数を課せられており、管理運営経費の抑制及び効率的な大学運営を迫られている。さらに平成18年5月の行政改革推進法により、今後5年間で5%以上の国家公務員の定員減が目標とされ、国立大学法人もこれに準じた人件費削減の取組を行うこととされた。大学図書館においても、人員の削減を前提とした厳しい組織及び業務の見直しを迫られている。このような状況を鑑み、平成18年7月に事務組織再編を行った**(資料5-1②)**。目的は、人員削減の情勢の中で、専門職集団としての図書職員を確保することにある。図書館の中核的業務を遂行し、また、図書館運営・サービス提供能力の空洞化を招かないためには、図書職員を一定数確保し、さらに将来にわたって養成してゆく体制が必要である。また、大学統合時からの事務組織を見直し、医学情報管理係を廃止し、所掌する事務を本館の各担当部署へ再編した。

さらに業務のアウトソーシング化の検討を開始し、平成18年7月より館内に常駐して行う業務のうち、閲覧部門のカウンター業務に、派遣職員を充当した。結果、19年度末時点の職員数は23人(常勤職員12人、非常勤職員8人、派遣職員3人)となった。

平成19年度には、「事務員(学術コンテンツ系)の司書(学術コンテンツ系)への振替え」の要求が役員会(平成20年2月13日開催)において了承されたことにより、図書館職員の専門職化が全学的に認識された。

平成20年度には、佐賀労働局からの指導で、同一派遣職員の長期間勤務が問題とされ、検討の結果派遣職員3名を21年度から直接雇用(パート30時間/週)に改めることになった。

### 5) 事務処理の合理化

平成19年度から学科推薦図書等一時期に大量発注する資料は、目録データ入力と図書IDラベル貼り付けなどを済ませた状態で納品させて、図書館での整理業務の効率化と整理期間の迅速化をはかっている。

### 6) 職員研修

#### 【資料】 5-4 職員研修状況

平成16年度の法人化以降も、全国規模の図書館職員研修は引き続き開催されており、計画的に職員を派遣している。また、従来常勤職員のみを対象としていたが、法人化後は、非常勤職員にも機会を与え、積極的に研修を受けるよう計らっている。



## (2) 財務

### 1) 予算

#### 【資料】5-5 図書館経費

法人化後は予算配分方法が大きく様変わりした。学内配分では、一般運営経費が前年度比 20% の減の方針が決定されたが、図書館は学内共通利用施設扱いとされ 9% 減で配分が行われた。これには医学分館の経費が含まれている。その後も、毎年 1% の予算減が行われており、業務効率化による人件費削減、資料購入時の契約方法の見直しによる値引き率の拡大、事務用品、光熱水量費等の節約など、学生用図書購入等に必要な資料費への影響を抑える努力をしている。

平成 22 年度の配当額は、一般運営経費 88,301 千円、学長経費(電子ジャーナル経費)50,000 千円であった。電子ジャーナル購入経費は、学長経費のうちの「中期計画実行経費」から必要な額を確保するという学内合意に基づくものであり、このことを含む予算編成方針は平成 18 年 1 月に開催された第 9 回教育研究評議会において承認された。しかし、平成 22 年度から学長経費の上限が 50,000 千円と定められ、不足分は間接経費から補填されることとなった。22 年度の電子ジャーナルの間接経費補填額は 18,177 千円であった。

#### 本館

平成 22 年度の当初配分は、62,755 千円である。この中から図書館維持費として 41,755 千円、図書購入費として 21,000 千円を充てた。

#### 医学分館

平成 22 年度の当初配分額は、25,546 千円である。この中から図書館維持費として 19,246 千円、図書購入費として 6,300 千円を充てた。

なお、医学分館は、法人化時の合意に基づき医学部及び附属病院からも別途図書購入費の配分を受けている。

### 2) 決算

#### 【資料】5-5 図書館経費

#### 本館

図書館維持費のうち人件費が 4 割程度を占め、不足する常勤職員の補助として非常勤職員に助けられている実情が反映されている。これが全体経費の運用に支障をきたしているが、時間外開館延長の要望もあることからこの状況は簡単には解決できない問題である。また、光熱水量費は、若干増額となった。今後も節水・省エネルギーへの協力を利用者へ呼びかける努力を継続していくこととしている。なお、空調機についてはエコアクション 21 に関連し、省エネルギーな機種への更新が行なわれた。

保守費は、空調機、エレベータ、各種設備の維持経費、さらに建物・設備の老朽化で今後は増加が見込まれる。

## 医学分館

図書館維持経費のうち平成 18 年度以降、組織再編に伴う非常勤職員の異動等により人件費増が続いているが、光熱水量費等については、平成 20 年度からの鍋島キャンパス冷暖房細則の施行により空調機の運転時間を制限しているため減少していたが、平成 22 年度から土・日曜日に加え祝日も開館したこと、夏場における冷房運転を 17 時までから 21 時までに延長したことにより図書館維持費が増加している。施設設備の修理に経費を要するようになってきており、今後の経費確保が課題である。

### (3) 課題及び評価

#### 1) 課題

##### ・組織の編成・管理運営

職員数は定員内も定員外も同規模大学の平均より少ない。大学が定員削減を進めていることから、現有数の維持すら極めて困難である。また、主任クラスとして中核となるべき若手職員がいない等の年齢構成上の問題がある。職員の育成と、新たなサービスや定常的に実施すべき業務に対応するための人員の適正配置が課題である。

事務処理の合理化をさらに推し進め、業務委託については、他大学等の状況調査を踏まえ今後検討する必要がある。

研修については、「大学図書館職員長期研修」以外の、大学院教育や長期海外派遣等の長期間にわたる研修へ派遣できておらず、今後の課題である。

##### ・財務

大学全体の予算減の中で、サービス水準維持と経費節減を如何に両立してゆくか、常に取り組みが問われる。今後は、施設の老朽化等で補修経費の増も予想される。

電子ジャーナルと文献データベース経費の確保については、一層の学内的な働きかけが必要である。

#### 2) 評価

##### ・組織の編成・管理運営

運営委員会や専門委員会が整備され、各専門委員会がそれぞれの所掌ごとに機能しており、管理運営の体制として良好と判断できる。また、少ない職員数を補い業務効率の向上を図るために、組織再編を実施している。

研修については、専門職としての研修を始め、新人研修、接遇、会計等の基礎的研修等を計画的に実施している。

##### ・財務

毎年 1% 予算額が削減されつつある状況の中で、図書館維持費の節減に努め図書購入費の減を防いでいる点は良好と判断できる。

## 5 施設・設備

### (1) 施設、設備等の整備状況

#### 1) 建物

##### 【資料】6-1 面積・閲覧座席数、6-2 視聴覚機器保有台数 6-3 端末機器導入状況、 図面 (『図書館利用のしおり 2010』)

図書館総面積は本館 5,332 m<sup>2</sup>、旧館 780 m<sup>2</sup>、医学分館 1,769 m<sup>2</sup> 合計 7,881 m<sup>2</sup>である。

閲覧座席数は本館 573 席、医学分館 138 席、合計 711 席である。本館（平成元年 3 月竣工）、医学分館（昭和 55 年 3 月竣工）とも竣工後建物本体及び設備は増築、大規模改修は行っていない。

学習支援環境として、本館には、閲覧スペース、書架スペース、グループ学習室 4 室、マルチメディアルーム(8 席)、閲覧個室 4 室を整備しており、無線 LAN が利用可能である。グループ学習室 3 室には、ホワイトボード、プロジェクタを設備しており、グループ学習室 1 室にはホワイトボード及び大型テレビ、ビデオ・DVD・CD 等の視聴機器を設備している。マルチメディアルームには、地上波放送、衛星放送、ビデオ・DVD・CD 等の視聴機器を設備している。これらの機器は平成 21 年度に更新を行った。

一方、医学分館には、書架スペース、閲覧スペース、ビデオ・スライド室 2 室(計 14 席)、LL 室(5 席)を整備している。この、ビデオ・スライド室(1)には、グループでの学習・研究に利用可能なプロジェクターとスクリーンを設備している。

利用者用として学内 LAN に接続されたパソコンを本館に 71 台、医学分館に 52 台設置している。また、両館とも設備・備品として、自動入退館システム、図書自動貸出返却装置、全館冷暖房設備、エレベータ、防犯カメラを備えている。

本館、医学分館ともに基本設計で書架スペース以外の閲覧スペースを利用しやすく、明るい場所に置くなど配慮がなされている。

利用者に対しては、快適な環境を提供することを念頭に、夏季の冷房、冬季の暖房運転の維持と設備、物品の充実を行っている。平成 21 年度は照明環境の向上のため照明機器の更新を行った。この他、全館を徹底した清掃を行い、常に快適な学習環境を提供することに努めている。学習環境としては学内部局の中で比較的良好な状態である。

バリアフリー面では、本館・医学分館ともに車椅子対応ためのスロープ及びトイレを設置している。また、日本語に不慣れな利用者のために、平成 20、21 年度に館内サインを全面的に見直し、日本語と英語の表記に改め、一部にはピクトサインを採用した。

#### 2) 書架・書庫

##### 【資料】6-1 面積・閲覧座席数

本館・医学分館ともに全館開部架方式を採用し、書架に隣接して閲覧席やグループ学習室を設置し、知的な交流と創造ができるような環境設備に努めている。しかし、本館は平成元年の竣工以降、増築や大幅な書架の増設を行っていない。医学分館は看護学科増設に対応した増築などは行っておらず、本館、分館ともに収蔵力の不足は深刻である。本館では、毎年の図書増加分に伴い図書を箱詰めにして積み上げており、教育・研究を支援する上でかなり支障をきたしている。利用度の下がった図書を除籍して書架不足を凌いでいる。

## (2) 施設、設備等の利用状況

### 【資料】6-4 各室使用状況（本館）、6-5 会議室利用状況（本館）

#### 1) 利用者用施設・設備

##### 本館

平成 17 年度以降横ばい傾向にあったグループ学習室の利用が平成 21 年度に増加に転じ、平成 22 年度は著しく増加した。

##### 医学分館

医学分館には、ビデオ・スライド室 2 室、LL 室 5 ブースを設置し、利用者に提供している。試験期間は予約で一杯というのが現状である。

#### 2) その他の施設・設備

##### ・会議室（本館 4 階）

本館の会議室は、本庄キャンパスのほぼ中心に位置し、収容人数も十分あるので、学内の各種委員会等によく利用されている。平成 20 年度からは佐賀大学経済学部が開講する公開講座「みんなの大学」が 1 年間通じて利用しており、利用がさらに増加した。

## (3) 課題及び評価

#### 1) 課題

##### ・施設、設備等の整備状況

医学分館のエレベータは車椅子非対応であり、また本館・医学分館ともに誘導用ブロックや音声案内等が未整備で視覚障害者の利用に配慮されていない。バリアフリー化の促進は、図書館単独で実施するのではなく、大学として統一的に検討・実現すべき課題であるが、学内周知に努力し、バリアフリー化の促進に取り組む必要がある。

また、本館、医学分館ともに竣工以来一度も増築を行っていないため、書庫の狭隘化は極めて深刻な状況にある。そのうえ、今後研究室貸出している図書が多く返却されると見込まれ、狭隘化の解決は喫緊の課題である。書庫増設の経費要求とともに、印刷媒体資料等の電子媒体への変更や資料の廃棄を進め、狭隘の緩和を行う必要がある。

##### ・施設、設備等の利用状況

閲覧個室及びマルチメディアルームの利用が低い水準にとどまっている。広報とともに、設備等の見直しが必要である。

#### 2) 評価

##### ・施設、設備等の整備状況

図書館の総面積、座席数が全国と同規模大学平均を下回ってはいるが、本館・医学分館ともに施設設備の老朽化が進む中で、快適な学習環境を提供することに努め、端末機器も同規模大学平均より多く配備し、比較的良好な環境を維持している。また、防犯カメラの整備及び運用規程を策定しており、施設・設備の整備を実施していると判断できる。

##### ・施設、設備等の利用状況

リスニングルームのグループ室への改修に加え、図書館ポータルからグループ学習室の予約が出来るようになったことから、グループ学習室の利用が平成 22 年度に著しく増加しており、利用状況の改善に着実に取り組んでいると判断できる。

資料

# 1 概要

## 1-1 蔵書数（平成 23 年 3 月 31 日現在）

### ①図書・雑誌 （本館）

区分	和漢書	洋書	計
総記	34,153 冊	46,876 冊	81,029 冊
哲学	21,504	8,691	30,195
歴史	41,653	6,140	47,793
社会科学	124,945	36,295	161,240
自然科学	76,602	41,202	117,804
工学	41,249	6,825	48,074
産業	28,296	4,467	32,763
芸術	19,565	2,826	22,391
語学	15,257	8,338	23,595
文学	33,908	14,596	48,504
計	437,132	176,256	613,388
雑誌	6,489 種	2,964 種	9,453 種

### （医学分館）

区分	和漢書	洋書	計
専門教育関係	38,588 冊	33,417 冊	72,005 冊
一般教育関係	26,065	11,416	37,481
計	64,653	44,833	109,486
雑誌	1,223 種	1,111 種	2,334 種

### 【参考】所蔵図書冊数（『平成 22 年度学術情報基盤実態調査結果報告』）

国立大学	大学	和図書(冊)	洋図書(冊)	点字	計	一大学平均(冊)
A (8 学部以上)	18	30,896,353	24,131,367	1,522	55,029,242	3,057,180
B (5~7 学部)	17	11,090,985	4,923,760	382	16,015,127	942,066
C (2~4 学部)	25	10,771,182	5,687,392	7,113	16,465,687	658,628
D (単科大学)	26	7,146,865	2,979,943	1,767	10,128,575	389,561

### 【参考】所蔵雑誌種類数（『平成 22 年度学術情報基盤実態調査結果報告』）

国立大学	大学	和雑誌(種)	洋雑誌(種)	点字	計	一大学平均(種)
A (8 学部以上)	18	559,136	437,441	2	996,579	55,366
B (5~7 学部)	17	215,216	99,885	0	315,101	18,535
C (2~4 学部)	25	192,436	99,001	6	291,443	11,658
D (単科大学)	26	125,746	46,421	1	172,168	6,622

### ② 視聴覚資料（平成 23 年 3 月 31 日現在）

単位：タイトル

本館	1,557
医学分館	1,910
計	3,467

【参考】視聴覚資料所蔵数（『平成 22 年度学術情報基盤実態調査結果報告』）

国立大学	大学数	全所蔵数(タイトル)	1 大学平均(タイトル)
A (8 学部以上)	18	448,801	24,933
B (5～7 学部)	17	91,437	5,379
C (2～4 学部)	25	184,026	7,361
D (単科大学)	26	91,162	3,506

1-2 図書受入冊数

単位：冊

年度	本館	医学分館	計
17	5,973	2,309	8,282
18	13,075	2,203	15,278
19	14,678	2,022	16,700
20	13,412	2,278	15,690
21	15,531	2,169	17,700
22	17,433	2,306	19,739

1-3 雑誌受入種類数

単位：種類

年度	本館	医学分館	計
17	4,144	991	5,135
18	4,041	958	4,999
19	3,959	765	4,724
20	3,837	696	4,533
21	3,741	700	4,441
22	3,718	689	4,407

1-4 図書除籍冊数

単位：冊

年度	本館	医学分館	計
19	0	2,917	2,917
20	207	1,571	1,778
21	1,069	853	1,922
22	2,605	957	3,562

## 2 教育支援

### 2-1 開館時間

#### (本館)

学 期	曜 日	開館時間	備 考
通常期	月～金曜日	8：40～20：00	(休館日) 開学記念日 夏季一斉休業日 年末・年始 毎月第4木曜日(7月を除く) 試験期： 前・後学期定期試験開始日の 1週間前から前・後学期定期 試験最終日まで
	土曜日	10：00～19：00	
	日曜日・祝日	10：00～19：00	
試験期	月～金曜日	8：40～21：00	
	土曜日	10：00～19：00	
	日曜日・祝日	10：00～19：00	
休業期	月～金曜日	8：40～20：00	
	土曜日	10：00～19：00	
	日曜日・祝日	10：00～19：00	

(注) 学生からの要望に基づき、①平成20年1月8日(火)～2月7日(木)、②平成20年4月14日(月)～7月31日(木)の休館日を除く平日に、開館時間を1時間延長する試行を実施した。  
試行の結果、試験期の開館時間を21時まで延長することを決定した。

#### (医学分館)

学期	曜日	有人開館	無人開館	備 考
授業期	月～木曜日	8：40～21：00	21：00～翌日8：40	* 休館日の前日は、有人開館終了後、無人開館はしない。
	金曜日	8：40～21：00	21：00～翌日10：30	
	土・日曜日	10：30～18：30	閉館	
各季休業期	月～木曜日	8：40～17：15	17：15～翌日8：40	* 各季休業期の土・日曜日、および年末年始は休館日。
	金曜日	8：40～17：15	閉館(注)	
	土・日曜日	閉館	閉館(注)	

(注) 医学部では、夏季休業期の8・9月に学生の授業が行なわれる場合があり、当該期間は、金曜日の無人開館及び土・日曜日開館を実施している。

### 2-2 年間開館日数等

#### (本館)

年 度	開館日数(日)	時間外開館(時間)	土曜開館(日)	休日開館(日)
17	336	1,367	46	62
18	338	1,500	50	57
19	338	1,583	48	64
20	334	1,622	49	61
21	327	1,616	45	60
22	340	1,696	48	63



**(医学分館)**

年 度	開館日数(日)	時間外開館(時間)	土曜開館(日)	休日開館(日)
17	330	4,383	44	45
18	330	4,402	43	44
19	328	4,414	42	43
20	331	4,484	45	47
21	330	4,453	46	43
22	350	4,624	47	61

(注) 医学分館の時間外開館時間は夜間の無人開館時間を含む

**【参考】 年間開館日数等 (『平成 22 年度学術情報基盤実態調査結果報告』)**

国立大学	開館日数(日)	時間外開館(時間)	土曜開館(日)	休日開館(日)
A (8 学部以上)	277	1,549	43	49
B (5~7 学部)	330	1,919	44	52
C (2~4 学部)	298	1,282	41	44
D (単科大学)	314	1,300	41	47

**2-3 入館者数****(本館)**

年 度	開館日数(日)	時間内(人)	時間外(人)	合 計(人)	1 日平均(人)
17	336	175,116	57,578	232,694	693
18	338	208,592	81,612	290,204	854
19	338	230,312	88,855	319,167	942
20	334	231,102	89,779	320,881	961
21	327	227,069	96,614	323,683	990
22	340	206,179	97,786	303,965	894

**(医学分館)**

年 度	開館日数(日)	時間内(人)	時間外(人)	合 計(人)	1 日平均(人)
17	330	115,243	95,687	210,930	639
18	330	114,846	90,236	205,082	621
19	328	115,849	85,720	201,569	614
20	331	104,505	75,019	179,524	542
21	330	106,195	77,778	183,973	557
22	350	105,610	90,527	196,137	560

2-4 貸出条件  
(本館)

種 類		対 象	期 間	冊 数
個人貸出		学部学生	2週間	図書(雑誌を含む)10冊
		大学院生	4週間	
		研究生・科目等履修生等	2週間	
		教職員・名誉教授	4週間	
		非常勤講師	4週間	
	学外利用者	2週間	図書(雑誌を含む)5冊	
研究室貸出		教員	1年間	当該予算で購入したもので必要とする冊数
特別貸出	休業期	学内利用者	休業期間終了日の1週間後まで	個人貸出と同条件
	卒論等	学部学生・大学院生	2週間	図書5冊
	実習	学部学生	実習期間内	図書5冊

(医学分館)

種 類		対 象	期 間	冊 数
個人貸出		学生・教職員等 学内利用者	2週間	図書 5冊
			3日	小池文庫 3冊
			3日	雑誌 3冊
			3日	視聴覚資料 3点
			学外利用者	2週間
研究室貸出		教職員	1年間	当該予算で購入したもので必要とする冊数
特別貸出	休業期	学生等	休業期間終了日の翌日まで	図書 5冊

## 2-5 館外貸出状況

(本館)

年 度	貸出者数(人)	貸出冊数(冊)
17	13,295	22,900
18	13,046	22,614
19	12,060	20,325
20	11,624	19,351
21	13,883	22,960
22	17,088	28,763

(医学分館)

年 度	貸出者数(人)	貸出冊数(冊)
17	8,670	13,641
18	8,309	12,711
19	9,971	14,837
20	9,358	14,575
21	8,230	12,601
22	9,029	13,953

【参考】館外貸出冊数（一館平均）（『平成22年度学術情報基盤実態調査結果報告』） 単位：冊

国立大学	教職員	学 生	学外者	計
A（8学部以上）	2,926	21,973	601	25,501
B（5～7学部）	2,249	22,802	1,243	26,294
C（2～4学部）	2,770	23,620	967	27,357
D（単科大学）	4,033	25,061	1,357	30,450

## 2-6 オリエンテーション実績（本館）

年度	初級コース		上級コース	
	回数(回)	人数(人)	回数(回)	人数(人)
17	45	988	15	238
18	26	1,043	11	178
19	33	982	12	185
20	36	1,031	12	188
21	30	972	11	177
22	27	988	11	215

## 2-7 図書館間相互貸借冊数

単位：冊

年度	他大学からの借用			他大学へ貸出		
	本館	医学分館	計	本館	医学分館	計
17	495	38	533	251	56	307
18	463	75	538	264	60	324
19	369	49	418	276	55	331
20	426	40	466	215	74	289
21	360	58	418	238	49	287
22	291	84	375	170	83	253

## 2-8 図書館間の文献複写件数

単位：件

年度	他大学へ依頼			他大学からの受託		
	本館	医学分館	計	本館	医学分館	計
17	2,679	4,722	7,401	1,185	2,929	4,114
18	3,217	3,500	6,717	1,020	1,877	2,897
19	2,615	3,435	6,050	844	1,423	2,267
20	2,462	2,701	5,163	805	2,259	3,064
21	1,630	2,476	4,106	630	1,807	2,437
22	1,772	2,232	4,004	559	1,598	2,157

【参考】相互協力件数（一館平均）（『平成 22 年度学術情報基盤実態調査結果報告』）

国立大学	相互貸借（借用）	相互貸借（貸出）	文献複写（依頼）	文献複写（受託）
A（8学部以上）	212	204	939	1,465
B（5～7学部）	228	246	1,888	1,513
C（2～4学部）	237	186	1,558	1,793
D（単科大学）	194	230	1,458	1,233

## 2-9 図書館ポータル

—サービス名およびアクセス状況（平成 22 年度）—

単位：回

サービス名	合計
図書館ポータルログイン	17,956
ILL 依頼	6,370
貸出予約状況照会	3,297
施設予約カレンダー	3,284
施設予約	2,319
雑誌一覧	1,617
OPAC 読書傾向	1,664
お薦めの本	1,727
貸出履歴一覧	1,428
新着図書一覧	1,180
貸出ランキング-ポータル	1,150
ブックレビュー	964
新着雑誌一覧	904
図書購入依頼	616
ASK	310
FAQ	284
モバイルログイン	250

### 3 研究支援

#### 3-1 電子ジャーナル導入状況

##### ① 購入パッケージ

年 度	Elsevier Science Direct	Springer LINK	Blackwell Synergy	Wiley	Nature	Kluwer Kluwer Online	IEEE/CS CSLSP-e	LWW
17	○	○	○	○	○	—	—	—
18	○	○	○	○	○	—	—	○
19	○	○	○	○	○	—	—	○
20	○	○	○	○	○	—	—	○
21	○	○	—	○	○	—	—	○
22	○	○	—	○	○	—	—	○

(注) \*IEEE 及び LWW は平成 16 年度で中止、LWW は平成 18 年度再導入

\*Kluwer は平成 17 年 2 月より Springer に統合

\* Blackwell は平成 21 年より Wiley に統合

##### ②種類数

年度	種類数(種)
17	4,176
18	4,406
19	4,475
20	4,471
21	5,537
22	5,459

【参考】所蔵電子ジャーナル種類数（『平成 22 年度学術情報基盤実態調査結果報告』）

国立大学	大学数	電子ジャーナル(種)	一大学平均(種)
A (8 学部以上)	18	293,812	16,323
B (5～7 学部)	17	142,139	8,361
C (2～4 学部)	25	154,154	6,166
D (単科大学)	26	153,503	5,904

#### 3-2 電子ジャーナル導入経費

年度	導入経費(千円)
17	33,293
18	65,288
19	67,400
20	70,059
21	73,241
22	71,155

【参考】図書館資料費（『平成 22 年度学術情報基盤実態調査結果報告』）

（平成 21 年度実績：一大学平均）

単位：千円

国立大学	大学数	図書	雑誌	電子ジャーナル	その他	計
A (8 学部以上)	18	230,184	186,839	286,703	58,271	761,997
B (5～7 学部)	17	51,013	43,885	87,600	22,578	205,076
C (2～4 学部)	25	43,131	38,926	60,181	13,806	156,044
D (単科大学)	26	21,030	15,850	20,413	7,691	64,984

### 3-3 電子ジャーナルアクセス状況

	Elsevier Science Direct	Springer LINK	Blackwell Synergy SSH	Wiley	Nature	Kluwer Kluwer Online	IEEE/CS CSLSP-e	LWW	合計
17	83,002	7,813	8,953	8,165	8,923	—	—	—	116,856
18	87,715	8,310	10,218	9,521	10,487	—	—	4,868	131,119
19	90,673	12,464	10,505	9,070	8,239	—	—	8,205	139,156
20	88,711	14,138	9,492	9,569	7,992	—	—	7,405	137,307
21	97,458	16,884	—	15,506	8,155	—	—	4,636	142,639
22	105,838	16,822	—	20,623	8,109	—	—	4,750	156,142

### 3-4 文献データベースサービス

データベース名及び利用件数(平成 22 年度)

国内		国外	
名称	利用数(件)	名称	利用数(件)
CiNii	86,606	SciFinder Academic	3,049
BookPlus	769	Academic Search Premier	3,726
聞蔵 2 ビジュアル	1,240	Ovid MEDLINE	20,880
日経テレコン 21	267,335	EBM Reviews	
日経 BP 記事検索サービス	2,274	CINAHL	1,647
医中誌 WEB	258,413	Clinical Evidence	62
ヨミダス歴史館	5,627	UpToDate	2,889
ジャパンナレッジ・プラス N	398	STAT!Ref	171

\*日経テレコン 21 及び日経 BP 記事索引は本文記事等閲覧件数

### 3-5 文献データベースのトライアル及び説明会開催状況

年度	トライアル	説明会
17	Scopus	Scopus
18	Scopus	Scifinder Scholar
19	Scopus、日経 BP 記事索引、ジャパンナレッジ 360LINK(リンクリゾルバ)	Scifinder Scholar
20	Scopus、SFX(リンクリゾルバ)	—
21	BookPlus、聞蔵 2、ヨミダス歴史館 ジャパンナレッジ、Stat!Ref	Scifinder Academic、BookPlus、 聞蔵 2、ヨミダス歴史館、ジャパンナレッジ
22	Scopus	Scopus

### 3-6 佐賀大学機関リポジトリ登録件数及び利用状況(平成22年度)

単位：件

コンテンツの種類	登録数		閲覧数	
	一次情報	二次情報	アクセス数	ダウンロード数
紀要論文	434	5,480	51,651	14,888
博士論文	136	1,630	70,719	24,732
雑誌論文 他	16	1,400	18,717	5,332
合計	586	8,510	141,087	44,952

【参考】機関リポジトリコンテンツ数 (『平成22年度学術情報基盤実態調査結果報告』)

(平成21年度実績：国立大学 B (5～7学部) 平均)

単位：件

コンテンツの種類	一次情報	二次情報	アクセス数	ダウンロード数
学術雑誌論文	541	654		
学位論文	215	326		
紀要論文	1,974	2,291		
会議発表論文	36	59		
会議発表資料	29	14		
図書	33	27		
テクニカルレポート	3	3		
研究報告書	180	146		
一般雑誌記事	8	1		
プレプリント	0	0		
教材	10	9		
データ・データベース	2	0		
ソフトウェア	0	0		
その他	241	117		
計	3,272	3,647	316,545	152,994

## 4 社会貢献

### 4-1 一般市民への貸出状況

年 度	本 館			医学分館
	利用登録数(件)	貸出者数(人)	貸出冊数(冊)	貸出冊数(冊)
17	157	315	726	33
18	113	355	899	2
19	130	402	822	17
20	116	317	706	13
21	195	350	798	17
22	228	465	1,187	45

### 4-2 図書館月間 公開セミナー

年度	演 題	講 師
17	大学広報とメディア	早瀬博範 (佐賀大学文化教育学部教授)
	地域に生きる～支え合いの社会を目指して	寺崎宗俊 (佐賀新聞社報道局長)
	テレビの内外～佐賀放送局の取組み～	亀井嘉朗 (NHK佐賀放送局放送部長)
	ふれあいミーティング	阿世知幸雄 (NHK佐賀放送局局長) 他NHKスタッフ
18	芭蕉山脈の九州そして佐賀	上野信好 (元佐賀市収入役)
	虹の松原～ショウロ (松露) 再び～	田中明 (佐賀大学海浜台地生物環境研究センター教授)
	大庭雪齋について 二展示見学説明会	青木歳幸 (佐賀大学地域学歴史文化研究センター教授)
	オーケストラよもやま話 モーツァルトと彼のオーケストラ曲の魅力	久原興民 (元都響第二バイオリニスト)
	映画に魅せられて～もう一度逢いたい！～	久原正之 (元大映プロデューサー)

### 4-3 図書館月間 (文化)講演会

年度	演 題	講 師
17	芭蕉の内なる西行	上野信好 (前佐賀市収入役)
18	知遊学への誘い～私のプロコラージュの楽しみ～	小巻正直 (元富士ゼロック総合教育研究所・スペースアルファ神戸所長)
19	佐賀の人づくり 江戸時代佐賀藩の教育 一文武課業法を中心として	生馬寛信 (佐賀大学文化教育学部教授)
	佐賀の人づくり 明治初期に高度情報化社会を予見した佐賀の偉人、志田林三郎の生涯	信太克規 (佐賀大学理工学部教授)
	佐賀の人づくり 佐賀のひとづくりと遊学	青木歳幸 (佐賀大学地域学歴史文化研究センター教授)
	佐賀の人づくり 日本初の女性化学者 黒田チカ博士	堀 勇治 (佐賀大学理工学部助教)
	佐賀の人づくり 幕末佐賀藩の科学技術	長野 暉 (佐賀大学名誉教授)
	佐賀の人づくり 鉄及びマニファクチャリングへの挑戦	小川博司 (佐賀大学シンクロトロン光応用研究センター教授)



20	自己表現し始めた女性たち－ワイマール時代の女性像－	田村栄子（元佐賀大学教授）
	映画にみる、世界史をさわがせた王女たち	西村雄一郎（佐賀大学特任教授）
	王朝文学の系譜－うたう女・書く女－	今野厚子（佐賀大学教授）
	<女性>と<表現>の力学－近現代文学の場から－	谷口絹枝（熊本大学講師）
	Art his-storyのなかの女性画家たち－イタリア中世からバロックを中心として－	吉住磨子（佐賀大学准教授）
	オランダに渡った遊女	細川章（多久古文書の村事務局長）
21	インフルエンザ：パンデミアの変遷と今日的危機	青木洋介（佐賀大学附属病院診療教授）
	仏教からみたヒトの生き方	五十嵐雄道（浄土真宗円光寺住職）
	こころアレルギー－人間関係免疫力の低下－	佐藤 武（佐賀大学保健管理センター教授）
	オープンシステムサイエンス－システム生物学を中心に－	白石哲也（ソココンピュータサイエンス研究所）
	ヒポクラテスの誓いからヘルシンキ宣言2008年版まで	小泉俊三（佐賀大学附属病院教授）
	ペシャワール会の活動とアフガン（医療と灌漑水路建設）	福本満治（ペシャワール会事務局長/広報担当理事）
22	シュガーロードと和菓子の現状	村岡由隆（株式会社村岡総本舗 取締役企画室長）

#### 4-4 図書館月間展示会

年度	展示名	展示内容
17	人工體普録	小城鍋島文庫から人工體普録1冊（人体解剖模型「キュンストレーキ」解説書）を展示し、同時に福井市立郷土歴史博物館から借用した同模型の写真パネルも展示した。
	相良知安展	相良知安子孫の相良隆弘氏（佐賀在住）から資料を借り受け、同氏所蔵の写真、文書類を展示した。
18	大庭雪齋展	大庭雪齋が翻訳した「民間格致問答」をはじめ、図書館所蔵の小城鍋島文庫のうち、未公開の医学関係資料などを展示した。
19	江戸時代の教育資料、－小城鍋島文庫の女子教育資料を中心に－	図書館貴重資料小城鍋島文庫の中から講演会に関連した古文書などを展示した。
20	みやびな女たち－市場直次郎コレクションにみる－	図書館貴重資料「市場直次郎コレクション」の中から講演会に関連した扇面などを展示した。
21	佐賀出身の文学者たち－中島哀浪・宮地嘉六・下村湖人・三好十郎・戸川幸夫－	図書館所蔵資料の中から、佐賀生まれの文人たちを紹介する図書を展示した。
22	シュガーロードと和菓子の現状	講演会「シュガーロードと和菓子の現状」に合わせ、村岡総本舗より和菓子の原料や写真等を借り受け展示した。

#### 4-5 附属図書館所蔵コレクション

	コレクション名	内 容
地域資料 コレクション	小城鍋島文庫	佐賀鍋島の支藩、小城の鍋島家に伝えられた貴重な図書・文書で、当主鍋島直浩氏のご厚意と西島製作所原田龍平氏のご配慮により、昭和 35 年に寄贈され、昭和 38 年には小城町教育委員会から小城鍋島家旧蔵漢籍が寄贈されたもので、1 万点を超える国書、漢籍、歴史史料からなる。
	唐津藩庄屋文書	唐津藩の庄屋史料を中心に地方（じかた）文書を含む約 1,000 点の近世中・後期から明治にかけての庄屋史料である。
	深江文書	深江家に伝わる美濃派俳諧の資料で、深江汨央氏より平成 5 年に寄贈されたものであり、江戸中期から明治初期に佐賀で編まれた 49 点の俳書である。
	江藤新平関係文書	明治維新の政治家、江藤新平に関する資料をマイクロフィルム化したもので、佐賀県立図書館に所蔵されている 1,400 点余の資料と、江藤家に秘蔵されていた未公開資料 130 点を含んでいる。明治初期の政治・法制成立課程の研究や江藤研究の貴重な資料である。
	佐賀地方裁判所資料	佐賀地方裁判所より、平成 11 年に寄贈を受けたもので、明治初期から昭和初期に至るまでの裁判制度に関する資料であり、佐賀地方に限定されているとはいえ、明治初期から昭和初期までの地方における裁判の全体像を知ることができる貴重な資料である。
	市場直次郎コレクション	佐賀や北九州の近世文学・民俗学研究で知られた故市場直次郎氏が蒐集した、扇面・色紙・和書・掛軸等 1,900 点余のコレクションを 3 期にわたって購入した。コレクション中、近世の文人が描いた書画の扇面は 502 点にも及び、全国でも他に例がないものである。 (第 1 期分のみ文部科学省大型コレクション経費 平成 13 年度採択)
	洋学資料コレクション	我が国洋学発達史上、学術的価値のある資料である。 「和蘭字彙」、「草木花実写真図」、「西遊旅譚」、「蘭学逕」、「和蘭産物考」、「蘭学階梯」、「和蘭薬鏡」 (岡本基金-教育研究助成奨学寄附金)
	大内文庫	平成 15 年 9 月に亡くなられた、鹿児島大学名誉教授・文学博士、大内初夫氏が収集された俳諧書類で、江戸時代（元禄期）から明治中期にかけての俳諧書 2 9 8 点 4 4 5 冊、俳諧書複製本 2 3 点、軸物 18 点、器財（文台）1 点を内容とする。 (岡本基金-教育研究助成奨学寄附金)
佐賀新聞DVD	明治 17 年の創刊号から平成 19 年までの記事を図書館内の専用パソコンで見ることができ、日付検索の機能を持ち、紙面全体や個別の記事を表示、印刷することができる。 (学長経費-予備費)	
研究用 コレクション	東寺百合文書	東京大学史料編纂所が京都教王護国寺（通称東寺）旧蔵文書の影写本をマイクロフィルム化したもの。文書には、鎌倉・室町時代の東寺関係諸記録約 1,000 点を含み、東寺の寺院経営や寺院の荘園に関する寺院経済関係の記録が豊富である。 (文部科学省大型コレクション経費 昭和 56 年度採択)
	バイルシュタイン有機化学全書	Beilsteins Handbuch der Organischen Chemie. 炭素化合物の物理的、化学的諸特性に関する百科事典 (文部科学省大型コレクション経費 昭和 62 年度採択)
	国立国会図書館所蔵 明治期産業翻訳書集成	明治期のお雇い外国人官僚技術者、知識人の外国事情、学術研究書などの翻訳と報告をマイクロフィルム化したもの。万国博覧会編、農業編、工業編、産業史編に分かれている。 (文部科学省大型コレクション経費 平成元年度採択)
	1990 世界農業センサス農業集落カード	農業の国勢調査ともいべき農林業センサスの調査結果の一つで、農村地域の最小単位である全国約 13 万 4 千の農業集落について調査結果を整理統合した資料。 (文部科学省大型コレクション経費 平成元年度採択)

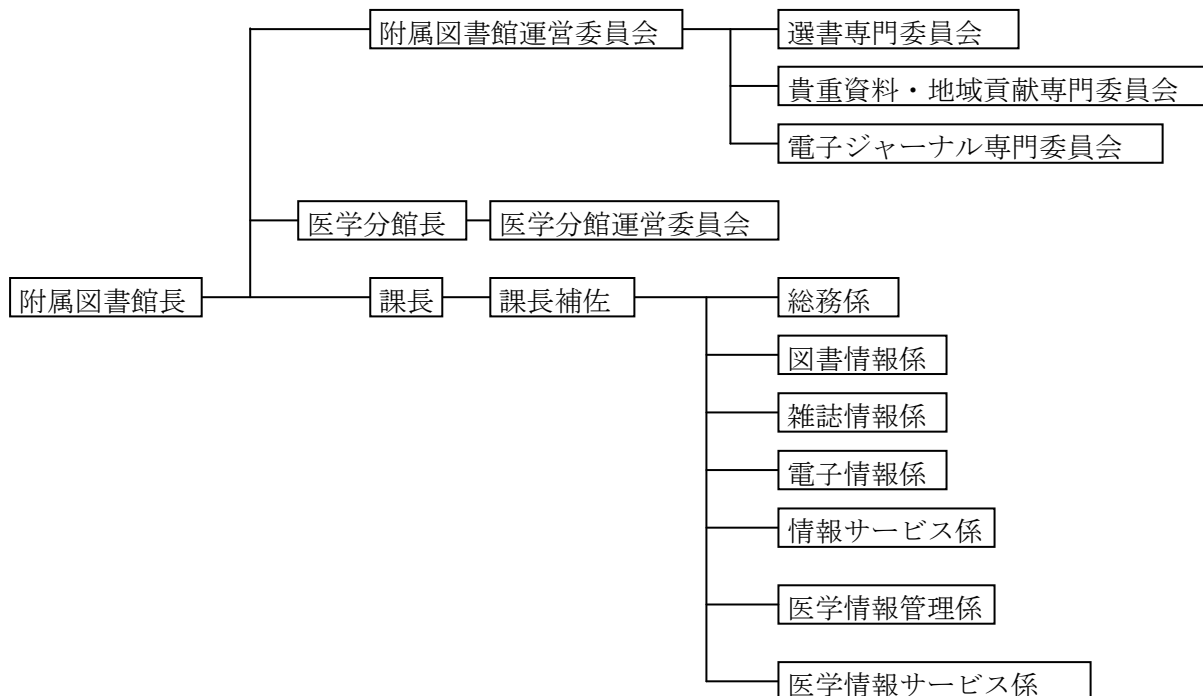
#### 4-6 貴重資料の利用

年度	展 示 名	展 示 内 容
17	小城鍋島家の近代展	附属図書館所蔵の小城鍋島文庫の中から近代の資料
18	成立期の小城藩と藩主たち	附属図書館所蔵の小城鍋島文庫から藩主等に関連する資料
19	近世の活字文化と佐賀藩	附属図書館所蔵の小城鍋島文庫の中から江戸時代の活字印刷本14点を展示した。
20	黄檗僧と鍋島家の人々	附属図書館所蔵の小城鍋島文庫の中から「雪峯即非禅師如語」「指月夜話」（南洞録） 附属図書館所蔵の市場コレクションの中から「富士に鷹図」「来一字」「達磨図」「隠元書巻」
21	中世小城の歴史・文化と肥前千葉氏	附属図書館所蔵の小城鍋島文庫の中から「系図」「肥陽軍記」
22	小城の教育と地域社会	附属図書館所蔵の小城鍋島文庫の中から「毛詩正文」ほか11点

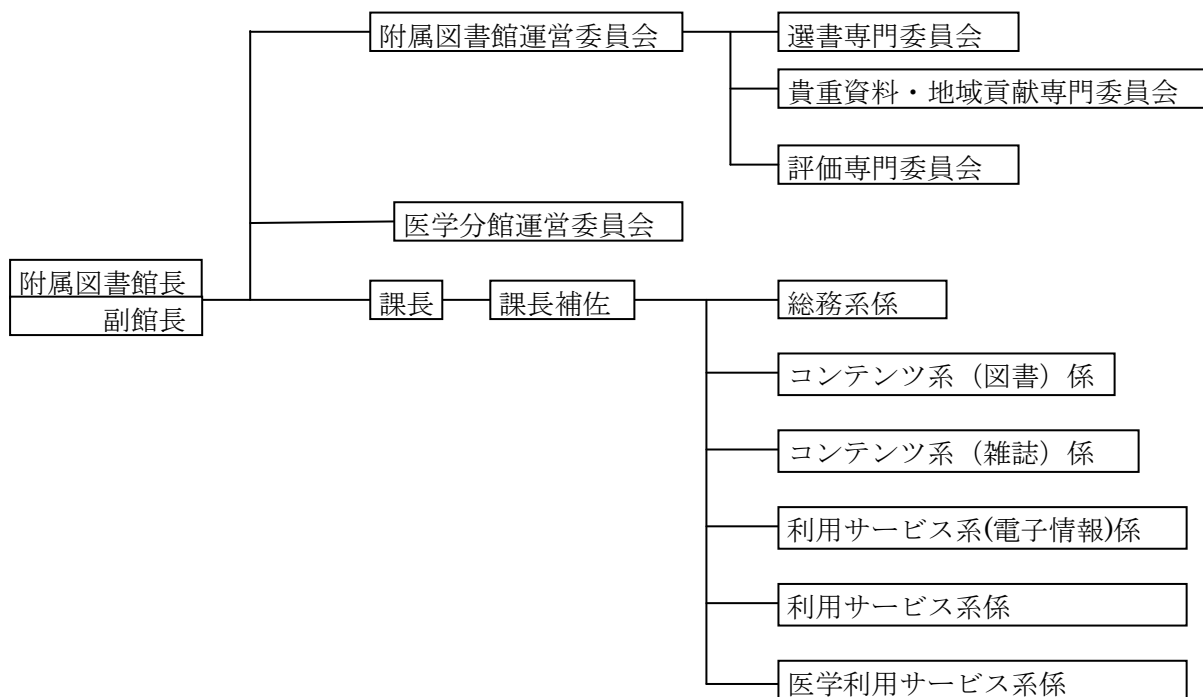
## 5 組織運営

### 5-1 附属図書館組織・機構図

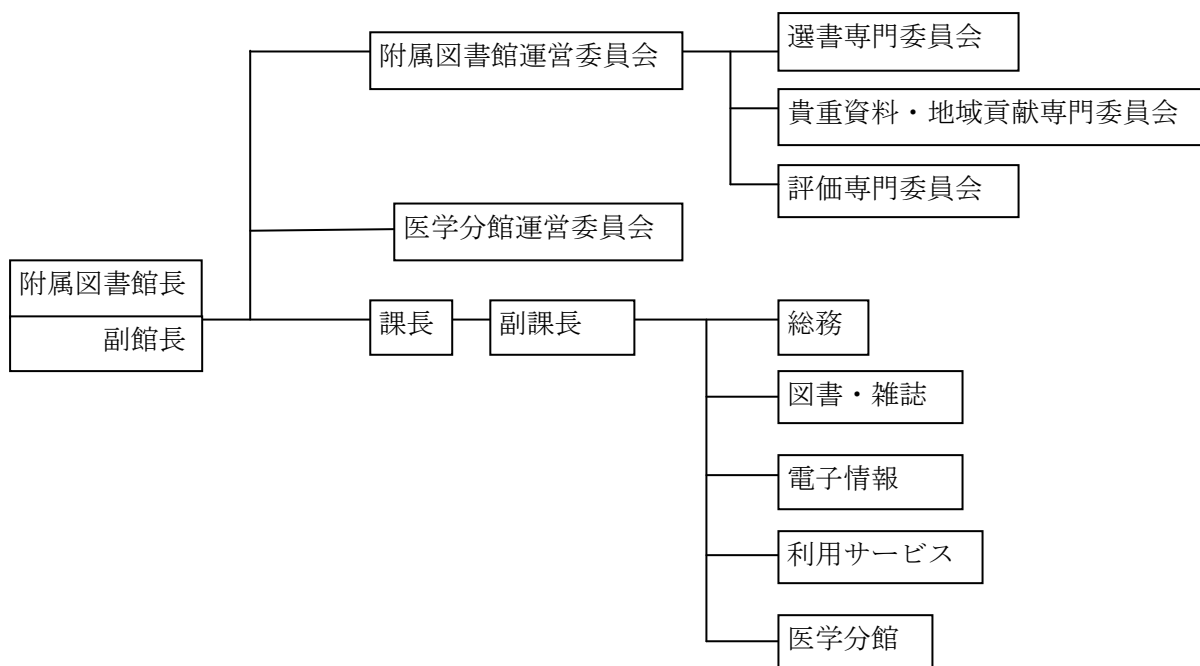
①平成15年10月～平成18年6月



②平成18年11月現在



③平成 21 年 4 月現在



5-2 附属図書館職員数（平成 18 年 6 月 30 日現在）

区 分	定員			定員外	合 計
	一般職員	図書館職員	計	非常勤職員	
課長		1	1		1
補佐		1	1		1
総務係	1		1	2	3
図書情報係	1	1	2	2	4
雑誌情報係		1	1	2	3
電子情報係		2	2		2
情報サービス係		1	1	3(6)	4(6)
医学情報管理係	2		2		2
医学情報サービス係	1	2	3	1(6)	4(6)
計	5	9	14	10(12)	24(12)

\*（ ）は、時間外閲覧要員で外数

5-3 附属図書館職員数（平成 23 年 3 月 31 日現在）

区 分	定員			定員外	合 計
	一般職員	図書館職員	計	非常勤職員	
課長		1	1		1
副課長		1	1		1
総務	2		2		2
図書雑誌	1	2	3	3	6
電子情報		2	2		2
利用サービス係		1	1	4(7)	5(7)
医学分館		2	2	4(7)	6(7)
計	3	9	12	11(14)	23(14)

\* ( ) は、時間外閲覧要員で外数

【参考】図書館職員数（『平成 22 年度学術情報基盤実態調査結果報告』より）

国立大学	大学数	総人数			平均人員		
		専任	臨時	計	専任	臨時	計
A (8 学部以上)	18	955	1,075	2,030	53	60	113
B (5～7 学部)	17	254	344	598	15	20	35
C (2～4 学部)	25	298	388	686	12	16	28
D (単科大学)	26	216	248	464	8	10	18

#### 5-4 職員研修状況

年 度	研 修 名	場 所	人 数
17	目録システム地域講習会	福岡市	1名
	医学図書館員基礎研修会	京都市	1名
	図書館等職員著作権実務講習会	福岡市	1名
	大学図書館職員講習会	京都市	1名
	中国・四国・九州・沖縄地区大学図書館職員フレッシュパーソン・セミナー	広島市	2名
	学術情報リテラシー教育担当者研修	大阪府	1名
	理系図書館開館記念セミナー「九州大学研究者のインパクト」	福岡市	1名
	レファレンス協同データベース事業参加館フォーラム	京都府	1名
	佐賀大学新採用事務系職員フォローアップ研修	佐賀市	3名
18	目録システム地域講習会	福岡市	2名
	広島大学図書館ワークショップ「学術情報の新しいチャンネル」	東広島市	1名
	大学図書館職員講習会	京都市	1名
	学術情報リテラシー教育担当者会議	豊中市	1名
	九州地区国立学校会計事務研修	長崎市	1名
	図書館等職員著作権実務講習会	福岡市	2名
	九州地区医学図書館員セミナー	熊本市	1名
19	平成18年度CSI委託事業報告交流会	東京都	1名
	学術情報セミナー	福岡市	2名
	国立大学法人等部課長級研修	東京都	1名
	中国・四国・九州沖縄地区大学図書館職員フレッシュパーソンセミナー	福岡市	1名
	九州地区国立大学法人等係長研修	別府市	1名
	九州地区医学図書館員セミナー	福岡市	1名
	図書館等職員著作権実務講習会	福岡市	2名
	九州地区機関リポジトリ・ワークショップ	福岡市	5名
20	平成19年度CSI委託事業報告交流会	東京都	1名
	福岡県・佐賀県大学図書館協議会北部地区研究会目録講習会	北九州市	1名
	図書館等職員著作権実務講習会	福岡市	3名
	九州地区国立学校会計事務研修	別府市	1名
	学術情報リテラシー教育担当者研修	吹田市	2名
	ILLシステム講習会	東京都	1名
	持続可能な機関リポジトリのための人材進化構造第1回講習会	福岡市	1名
	九州地区医学図書館員セミナー	長崎市	1名

	資料保存講演会	福岡市	1名
	持続可能な機関リポジトリのための人材進化構造第2回講習会	福岡市	1名
21	平成21年度図書館職員長期研修	つくば市	1名
	平成20年度C S I 委託事業報告交流会	東京都	1名
	福岡県・佐賀県大学図書館協議会北部地区研究会目録講習会	北九州市	2名
	目録システム地域講習会	長崎市	2名
	平成21年度九州地区国立大学法人等係長研修	福岡市	1名
	持続可能な機関リポジトリのための人材進化構造第3回講習会	福岡市	1名
	佐賀県内図書館横断システムに係る操作研修	佐賀市	3名
	九州地区医学図書館員セミナー	久留米市	1名
	持続可能な機関リポジトリのための人材進化構造第4回講習会	福岡市	1名
22	C S I 委託（コンテンツ系）事業報告交流会	東京都	1名
	学術情報セミナー	福岡市	2名
	I L Lシステム講習会	福岡市	1名
	学術ポータル担当者研修	名古屋市	1名
	目録システム講習会（図書コース）	熊本市	2名
	著作権セミナー	熊本市	3名
	九州地区国立大学法人等テーマ別研修	鹿児島市	1名
	九州地区国立学校会計事務研修	鹿児島市	1名
	学術情報リテラシー教育担当者研修	東京都	1名
	九州地区医学図書館員セミナー	鹿児島市	1名
	DRF/ShaRe 地域ワークショップ	福岡市	1名
	D R F 技術ワークショップ	熊本市	1名
	公文書管理法制セミナー	東京都	1名

### 5-5 図書館経費 (本館予算)

単位：千円

年度	図書費	学長経費 (電子ジャーナル 整備費)	図書館維持費	計
17	34,737	3,814	50,898	89,449
18	17,000	61,000	50,840	128,840
19	18,000	68,000	47,957	133,957
20	18,000	67,750	47,907	133,657
21	18,000	70,750	47,243	135,993
22	29,222	68,177	41,755	139,154

(注1) 平成19年度は電子ジャーナル整備費として学長経費65,000千円プラス3,000千円(一般運営費)を計上した。

(注2) 平成20年度は電子ジャーナル整備費として学長経費67,250千円プラス500千円(一般運営費)を計上した。

(注3) 平成21年度は電子ジャーナル整備費として学長経費70,250千円プラス500千円(一般運営費)を計上した。

(注4) 平成22年度は電子ジャーナル整備費として学長経費50,000千円プラス18,177千円(科研費補助金間接経費及びその他補助金間接経費)を計上した。  
図書費として21,000千円プラス8,222千円(その他補助金間接経費)を計上した。

## (本館決算)

単位：千円

事 項		17 年度	18 年度	19 年度	20 年度	21 年度	22 年度
図書館維持費	人件費	19,176	18,167	14,631	14,628	17,419	16,103
	光熱水費	7,570	7,640	7,352	6,983	6,132	5,811
	保守・役務費	16,937	15,363	13,227	14,823	9,221	9,523
	通信費	446	440	384	364	361	430
	備品・消耗品	6,309	5,075	5,412	10,888	13,762	8,548
小 計		50,438	46,685	41,006	47,686	46,895	40,415
図書費		38,951 学長経費 3,814 千 円含む	80,397 学長経費 61,000 千円 含む	83,224 学長経費 65,000 千円 含む	84,951 学長経費 67,250 千円 含む	88,241 学長経費 70,242 千円含む	97,399 学長経費等 68,177 千円含む
計		89,389	127,082	124,230	132,637	135,136	137,814

(注1) 平成17年度はエレベータ耐震工事2基分の費用とし、学長経費で昇降機改修費1,221千円の配分を受け工事を実施した。

## (医学分館予算)

単位：千円

年度	図書館維持費	図書購入費		計
		図書購入費	医学部経費	
17	16,191	5,500	50,965	72,656
18	16,084	5,500	34,308	55,892
19	17,312	5,500	34,658	57,470
20	17,286	5,500	35,046	57,832
21	17,058	5,500	33,002	55,560
22	19,246	7,497	32,111	58,854

\*平成22年度は、医学分館図書購入費として間接経費1,197千円を計上

## (医学分館決算)

単位：千円

年度	図書館維持費	図書購入費	計
17	15,826	56,465	72,291
18	15,436	39,837	55,273
19	16,110	40,170	56,280
20	17,178	40,537	57,715
21	17,853	36,821	54,674
22	18,530	39,168	57,698

## 5-6 図書館資料費

単位：千円

年度	図 書			雑 誌			計
	本館	医学分館	計	本館	医学分館	計	
17	57,700	11,557	69,257	51,915	45,420	97,335	166,592
18	55,408	13,488	68,896	44,845	24,649	69,494	138,390
19	68,838	12,645	81,483	40,929	25,309	66,238	147,721
20	57,522	13,592	71,114	39,377	24,935	64,312	135,426
21	65,859	12,805	78,664	34,298	24,493	58,791	137,455
22	64,520	12,810	77,330	33,424	26,358	59,782	137,112



【参考】図書館資料費（『平成 22 年度学術情報基盤実態調査結果報告』）

（平成 21 年度実績：一大学平均）

単位：千円

国立大学	大学数	図書	雑誌	電子ジャーナル	その他	計
A（8 学部以上）	18	230,184	186,839	286,703	58,271	761,997
B（5～7 学部）	17	51,013	43,885	87,600	22,578	205,076
C（2～4 学部）	25	43,131	38,926	60,181	13,806	156,044
D（単科大学）	26	21,030	15,850	20,413	7,691	64,984

## 6 施設・設備

### 6-1 面積・閲覧座席数

	総床面積(m <sup>2</sup> )	閲覧座席数(席)	書架収容力	
			棚板延長(m)	収容可能冊数(冊)
本館	6,112	573	15,359	426,639
医学分館	1,769	138	3,889	108,028
計	7,881	711	19,248	534,667

#### 【参考】面積・閲覧座席数（平成22年度学術情報基盤実態調査）

国立大学	大学数	総床面積(m <sup>2</sup> )	1大学床面積(m <sup>2</sup> )	閲覧座席数(席)	1大学座席数(席)
A (8学部以上)	18	503,785	27,988	34,545	1,919
B ((5~7学部)	17	156,457	9,203	14,090	829
C (2~4学部)	25	174,551	6,982	13,756	550
D (単科大学)	26	107,145	4,121	8,464	326

#### 【参考】書架収容力（平成22年度学術情報基盤実態調査）

国立大学	大学数	棚板延長(m)	1大学棚板延長(m)	収容可能冊数(冊)	1大学当収納可能冊数(冊)
A (8学部以上)	18	1,869,897	103,883	51,941,576	2,885,643
B ((5~7学部)	17	509,811	29,989	14,161,419	833,025
C (2~4学部)	25	574,346	22,974	15,954,055	638,162
D (単科大学)	26	380,556	14,637	10,571,001	409,577

### 6-2 視聴覚機器保有台数（平成23年3月31日現在）

単位：台

	保有台数
本館	24
医学分館	26
計	50

#### 【参考】視聴覚機器保有台数（『平成22年度学術情報基盤実態調査結果報告』）

国立大学	大学数	台数(台)	1大学平均(台)
A (8学部以上)	18	2,320	129
B (5~7学部)	17	957	56
C (2~4学部)	25	997	40
D (単科大学)	26	835	32

### 6-3 端末機器導入状況（平成23年3月31日現在） 単位：台

	業務用	利用者用
本館	25	71
医学分館	8	52
計	33	123

【参考】端末機器導入状況（『平成 22 年度学術情報基盤実態調査結果報告』）

国立大学	大学数	業務用		利用者用	
		台数(台)	1 大学平均(台)	台数(台)	1 大学平均(台)
A (8 学部以上)	18	2,423	135	3,229	179
B (5～7 学部)	17	635	37	1,294	76
C (2～4 学部)	25	770	31	1,491	60
D (単科大学)	26	344	13	771	30

6-4 各室使用状況（本館）

年度	グループ学習室 (回)	閲覧個室 (人)	マルチメディアルーム (人)	リスニングルーム (人)
17	466	292	923	187
18	591	312	929	171
19	509	252	509	138
20	493	239	262	123
21	799	136	230	(注)
22	1,072	193	320	(注)

(注) リスニングルームは平成 21 年度よりグループ学習室 4 に改修

6-5 会議室利用状況（本館）

年度	回数 (回)	時間 (時間)
18	76	229
19	39	177
20	92	377
21	114	576
22	112	534